

Inmarsat Fleet **Service**

【大切なお知らせ】

この度は、弊社のインマルサット設備をご利用いただき、誠に有難うございます。

さて弊社は2010年9月末日をもちまして、従来インマルサット設備よりご利用いただいております、オペレータがおつなぎするインマルサット2桁特番サービス（国際電話サービス）の一部のご提供を終了いたしました。

当該サービスをご利用中のお客さまにはご迷惑をおかけしますが、何卒ご了承ください。

《提供終了のインマルサット2桁特番コードサービス》

コード	サービス内容
11#	番号案内の申込み
34#	指名通話の申込み
35#	コレクトコールの申込み
36#	クレジットカードコールの申込み
37#	料金通知通話の申込み

なお、以下の2桁特番サービスは引き続きご利用いただけます。今後もご愛顧を賜りますよう、よろしくお願い申し上げます。

《引き続きご利用いただけるインマルサット2桁特番コードサービス》

コード	サービス内容	コード	サービス内容
12#	案内サービス（各種問い合わせ等）	38#	医療援助
28#	SatWeb-28（データ接続）	62#	医療助言（お問い合わせ）
32#	医療助言（医師による治療処置の助言）	64#	自動カード通話
33#	技術援助	91#	回線試験（トーン返し）

■本件のお問い合わせ先■

KDD I 株式会社

フリーコール（無料）：0120-3286-55 / TEL：03-6678-1462

受付時間： 9:00 - 17:30 （土・日・祝日を除く）

インマルサットFleetユーザズマニュアル(2009年1月発行)

本マニュアルは、インマルサットFleet設備からの電話のかけ方、ファクシミリの送信方法など、日常のご利用にかかせない操作手順などの情報をコンパクトにまとめてあります。ぜひ、ご活用ください。皆様の円滑なコミュニケーションにお役立ていただければ幸いです。

目次

インマルサットFleet設備からの自動ダイヤル通話のかけ方	3
インマルサットFleet設備からのオペレータ通話のかけ方	5
インマルサットFleet設備からのファクシミリ送信方法	7
インマルサットFleet設備からのデータ通信方法	9
インマルサットFleet-HSDサービス	11
インマルサットFleet-HSDサービス利用例	13
インマルサットF77設備からの遭難通話概略手順	15
インマルサットF77設備からの緊急・安全通信	17
インマルサットFleet設備からの医療助言医療援助通信概略手順（電話）	19
KDDI SatWeb-28サービスでのインターネット接続方法	21
KDDI SatWeb-28 のダイヤルアップ接続設定（Windows XP日本語版）	23. 25. 27. 29. 31
KDDI SatWeb-28のブラウザ（インターネット閲覧ソフト）設定（日本語ソフト版）	33. 35
KDDI インターネットパケットデータサービスでのインターネット接続方法	37. 39
KDDIインターネットパケットデータサービスでのモデムのインストール方法と設定（Windows XP日本語版）	41. 43
KDDIインターネットパケットデータサービスでの接続設定方法（Windows XP日本語版）	45. 47. 49
2桁特番コード（電話サービス）	53
QRC（計算担当機関）手数料	55
クレジットカード通話利用法	57
KDDIスーパーワールドカード通話利用方法	59
インマルサットカバレッジエリア	61
インマルサット衛星通信用EL/AZ図表	63
国際電話国番号一覧表	64

Fleet設備からの通信は、ご使用になる電話・FAX・PCあるいは経由する海岸地球局によって操作方法がことなりますのでご注意ください。また、各端末の機種によっても操作方法が異なりますので、端末設備の取扱説明書をご参照ください。

Inmarsat Fleet User's Manual (publication date: January. 2009)

This manual is a compact guide to a variety of information including procedures for routine operations such as making telephone calls and sending facsimiles from Inmarsat Fleet equipment. Please keep this manual in a handy location so you can readily consult it for information. We sincerely hope that it will help you enjoy to smoother and more effective communications.

Table of Contents

How to make Auto Dial calls from Inmarsat Fleet equipment	4
How to make Operator-assisted calls from Inmarsat Fleet equipment	6
How to send facsimiles from Inmarsat Fleet equipment	8
How to send data from Inmarsat Fleet equipment	10
INMARSAT Fleet-HSD SERVICE	12
INMARSAT Fleet-HSD SERVICE EXAMPLES	14
Procedure for Relay of Distress Calls from Inmarsat F77 equipment	16
Emergency & Safety Communications from Inmarsat F77 equipment	18
Procedure for Medical Advice, Medical Assistance Requests by Telephone from Inmarsat Fleet equipment.....	20
How to use KDDI SatWeb-28 Internet Web connection service	22
Setting Up Dial-up Connection for KDDI SatWeb-28 (Windows XP English Edition)	24. 26. 28. 30. 32
Browser (Software for access to Internet Service) Setting up For KDDI SatWeb-28 (English Software Edition) ...	34. 36
How to use KDDI Internet Packet Data Web connection service	38. 40
How to install a modem for KDDI Internet Packet Data Service(Windows XP English Edition)	42
How to set up for KDDI InternetPacket Data Service (Windows XP English Edition)	46. 48. 50. 52
2-digit Access Codes (Telephone Service)	54
QRC Handling Fees	56
How to use Credit Card Calls.....	58
How to use KDDI SUPER WORLD CARD Calls	60
Inmarsat coverage area	62
EL/AZ reference table for Inmarsat satellite telecommunications	63
Country code list for international telephone calls	64

Please be aware that the method for communications from Fleet equipment will vary according to LES (Land Earth Station) used to relay your telephone, FAX or PC communications. Also depending on the model and manufacture of your terminal, operation will differ. Please be sure to read the user's manual that came with your terminal equipment.

インマルサットFleet設備からの電話のかけ方

自動ダイヤル通話のかけ方

インマルサットFleet設備では、あらかじめ経由する海岸地球局（LES）の設定が必要となります。KDDI海岸地球局のID番号「003」を設定してご利用頂きますようお願いいたします。

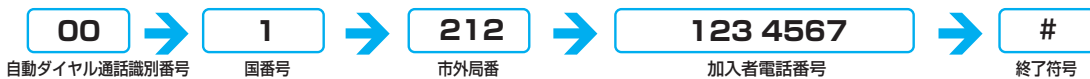
【インマルサットFleet設備から陸上加入電話へ】

「00」の自動ダイヤル識別番号に続いて、通信する相手先の国番号、通信する相手先の市外局番の最初の「0」を除いた番号を入力し、実行します。

ダイヤル例 1 Fleet設備から日本（東京）へ



ダイヤル例 2 Fleet設備からアメリカへ



【インマルサットFleet設備から他のインマルサット設備へ】

「00」の自動ダイヤル識別番号に続け、通信する相手先のインマルサット設備が存在する海域番号、通信する相手のインマルサット設備の電話ID番号を入力し、実行します。

ダイヤル例 Fleet設備からインマルサットB設備へ



海域番号「870」は全海域指定番号です。自動的に相手先のインマルサット設備の所在を確認、接続します。

How to make telephone calls from Inmarsat Fleet equipment

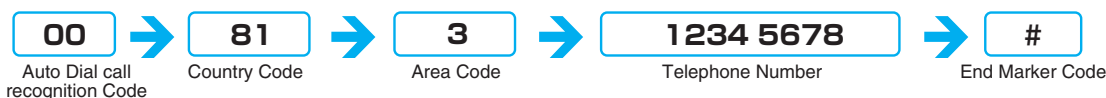
How to make Auto Dial calls

The Land Earth Station(LES) accessed for a gateway to a destination must be selected before making a call. Please select KDDI LES ID number "003" for KDDI's LES.

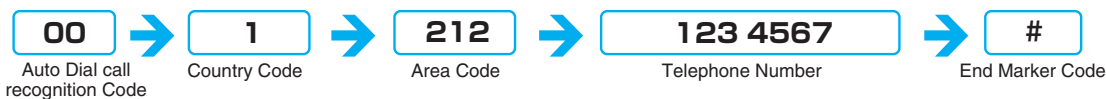
[From Inmarsat Fleet equipment to a land-based subscriber telephone]

Enter the Auto Dial call recognition code [00] followed by the country code, area code* and telephone number of the party intended to receive the transmission, and then execute. * If the area code begins with zero, please omit the zero when dialing.

Auto Dial Example 1 Fleet equipment to Tokyo, Japan



Auto Dial Example 2 Fleet equipment to U.S.A.



[From Fleet equipment to other Inmarsat equipment]

Enter the Auto Dial call recognition code [00] followed by the code for ocean region where the receiving Inmarsat equipment is located and its Inmarsat equipment telephone ID number, and then execute.

Auto Dial Example Fleet equipment to an Inmarsat B equipment



The ocean region code "870" is the number which specifies all ocean region.
The whereabouts of Inmarsat equipment is checked automatically and it connects.

インマルサットFleet設備からの電話のかけ方

オペレータ通話の申込方法

インマルサットFleet設備では、あらかじめ経由する海岸地球局（LES）の設定が必要となります。KDDI海岸地球局のID番号「003」を設定してご利用頂きますようお願いいたします。

[インマルサットFleet設備からオペレータ通話を申し込む]

ご希望の通話種別の2桁特番を入力し、実行します。

ダイヤル例 1 Fleet設備から番号通話を申し込む



ダイヤル例 2 Fleet設備から指名通話を申し込む



[インマルサットFleet設備からKDDIに問い合わせ等をする]

ご希望の通話種別の2桁特番を入力し、実行します。

ダイヤル例 1 Fleet設備からインマルサット番号の問い合わせをする



ダイヤル例 2 Fleet設備からKDDIにインマルサットの技術的な支援を求める



2 桁 特 番

オペレータ通話の申し込み

番号通話の申し込み	11
指名通話の申し込み	34
コレクト・コールの申し込み	35

案内・問い合わせ等

その他の問い合わせ	12
技術援助・支援	33

(2桁特番の取扱い詳細については53ページをご参照ください。)

How to make telephone calls from Inmarsat Fleet equipment

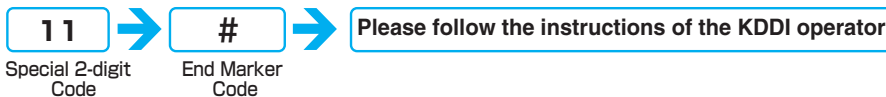
How to make Operator-assisted Calls

The Land Earth Station (LES) accessed for a gateway to a destination must be selected before making a call. Please select KDDI LES ID number "003" for KDDI's LES.

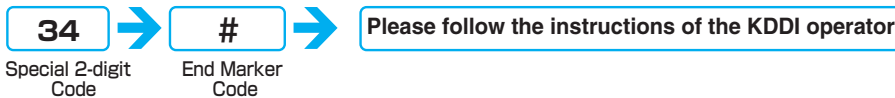
[How to request operator-assisted call from Inmarsat Fleet equipment]

Enter the special 2-digit code number for the desired type of call, and then execute.

Operator-assisted Call Request Example 1 Station-to-Station call request from a Fleet equipment



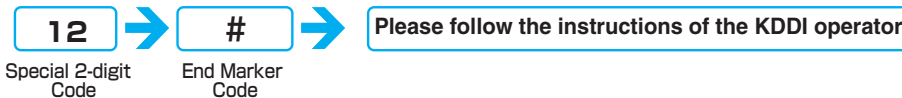
Operator-assisted Call Request Example 2 Person-to-person call request from a Fleet equipment



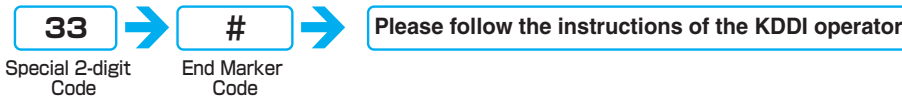
[How to contact KDDI and request information, etc. from Inmarsat Fleet equipment]

Enter the special 2-digit code number for the desired type of call, and then execute.

Operator-assisted Call Request Example 1 Request for Inmarsat number information from a Fleet equipment



Operator-assisted Call Request Example 2 Request to KDDI for technical assistance from a Fleet equipment



Special 2-Digit Codes

Operator Assistance Call Request

Station-to-Station Call Assistance	11
Person-to-Person Call Assistance	34
Collect Call Assistance	35

Information Assistance Request

Information & Inquiries	12
Technical Assistance	33

(For more detailed information about the utilization of the special 2-digit codes, please refer to page 54.)

インマルサットFleet設備からのファクシミリ送信方法

自動ダイヤル通話のかけ方

インマルサットFleet設備に接続されているファクシミリ装置を使い、電話・HSD回線でファクシミリの送受信ができます。この通信は、電話回線等や設備を全て現状のままで使用して通信するもので、ファクシミリ伝送を行うときは、品質保証がないことをご了承のうえご利用ください。なお、ご使用になられるFAX機器の取扱い説明書も併せてご参照ください。また、インマルサットFleet設備から他のインマルサット設備へのファクシミリ通信につきましては、ご使用になるファクシミリ機器の相性等によっては通信できない場合がありますので予めご了承ください。

あらかじめ経由する海岸地球局（LES）の設定が必要となります。KDDI海岸地球局のID番号「003」を設定してご利用頂きますようお願いいたします。

【インマルサットFleet設備から陸上ファクシミリへ】

「00」の自動ダイヤル識別番号に続け、通信する相手先の国番号、通信する相手先の市外局番の最初の「0」を除いた番号を入力し、送信します。

ダイヤル例 1 Fleet設備から日本（東京）へファクシミリ送信



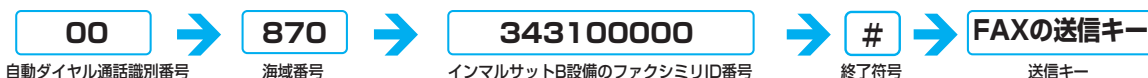
ダイヤル例 2 Fleet設備からアメリカへファクシミリ送信



【インマルサットFleet設備から他のインマルサット設備のファクシミリへ】

「00」の自動ダイヤル識別番号に続け、通信する相手先のインマルサット設備が所在する海域番号、通信する相手のインマルサット設備のファクシミリID番号を入力し、送信します。

ダイヤル例 Fleet設備からインマルサットBファクシミリ設備へ



海域番号「870」は全海域指定番号です。自動的に相手先のインマルサット設備の所在を確認、接続します。

How to send facsimiles from Inmarsat Fleet equipment

How to send facsimiles from Inmarsat Fleet equipment

Using a facsimile that is connected to Inmarsat Fleet equipment, it is possible to send and receive facsimile communications over the telephone circuit or ISDN circuit. This method not only relies on the exact same telephone circuit or ISDN circuit and facility conditions that are used for standard Inmarsat communications, but also follows the same procedures and it subject to the same rates as general Inmarsat communications. Accordingly, however, when facsimile communications are conducted, please understand that there is no assurance of quality since these circuits are designed for telephone or ISDN use. Also please refer to the operation manual for your facsimile machine. And in the case of facsimile transmission from Inmarsat Fleet equipment to other Inmarsat equipment, please understand that there may be cases that communication is not possible due to incompatibility between the facsimile devices.

The Land Earth Station(LES) accessed for a gateway to a destination must be selected before making a call. Please select KDDI LES ID number "003" for KDDI's LES.

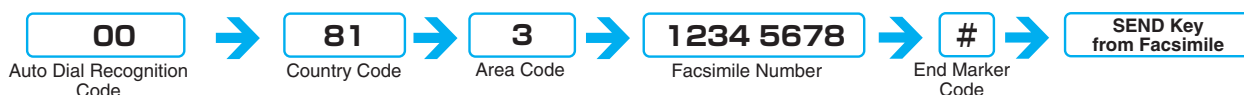
[From Inmarsat Fleet equipment to a land-based facsimile terminal]

Enter the Auto Dial call recognition code [00] followed by the country code, area code* and facsimile number of the party intended to received the transmission, and then transmit the facsimile.

* If the area code begins with zero, please omit the zero when dialing.

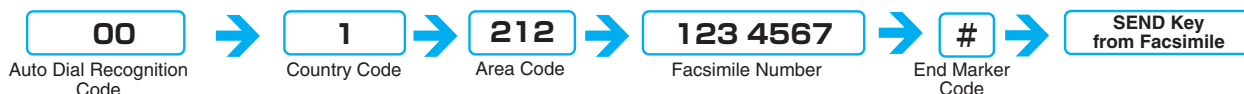
Fax Transmission Example 1

Facsimile transmission from Fleet equipment to Tokyo, Japan



Fax Transmission Example 2

Facsimile transmission from Fleet equipment to U.S.A.

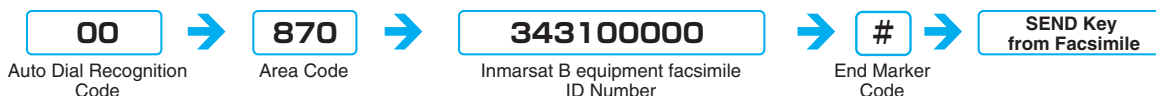


[From Inmarsat Fleet equipment to other facsimile terminal of Inmarsat equipment]

Enter the Auto Dial call recognition code [00] followed by the code for ocean region where the receiving Inmarsat equipment is located and its Inmarsat equipment facsimile ID number, and then execute.

Fax Transmission Example

Fleet equipment to the facsimile of an Inmarsat B equipment



The ocean region code "870" is the number which specifies all ocean region.
The whereabouts of Inmarsat equipment is checked automatically and it connects.

インマルサットFleet設備からのデータ通信方法

インマルサットFleet設備に接続されているPC端末から、以下の手順で自動ダイヤル通話を利用しての9.6kbpsもしくは64kbpsのデータ通信がご利用いただけます。データ通信をご利用いただくことで、e-mailの送受信やホームページの検索等が可能となります。e-mailソフトやwwwソフトをインストールしたPC端末をインマルサットFleet設備に接続し、加入しているインターネットプロバイダーのアクセスポイント等へダイヤルアップしてご利用ください。

あらかじめ経由する海岸地球局（LES）の設定が必要となります。KDDI海岸地球局のID番号「003」を設定してご利用頂きますようお願いいたします。

【インマルサットFleet設備からプロバイダー経由でe-mailの送受信】

「00」の自動ダイヤル識別番号に続いて、接続したいプロバイダの所在する国の国番号、通信をしたいプロバイダの市外局番の最初の「0」を除いたアクセスポイントの番号を通信ソフトに予め設定しておきます。

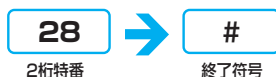
ダイヤル例 1

Fleet設備から日本（東京）のプロバイダへアクセス



ダイヤル例 2

Fleet設備からKDDI SatWeb-28サービスへアクセス



【インマルサットFleet設備から他のインマルサット設備へデータ送信】

「00」の自動ダイヤル識別番号に続いて、通信する相手先のインマルサット設備が所在する海域番号、通信する相手のインマルサット設備のデータID番号を入力し、実行します。

ダイヤル例

Fleet設備からインマルサットB設備へ



海域番号「870」は全海域指定番号です。自動的に相手先のインマルサット設備の所在を確認、接続します。

ーインマルサットFleet設備からデータ通信をご利用になる場合のご注意ー

インマルサットFleet設備に接続したPC端末等を使い、電話・HSD回線でデータの送受信を行う場合、この通信は、電話回線や設備を全て現状のままで使用して通信するもので、データ伝送を行うときは、品質保証がないことをご了承のうえご利用ください。なお、ご使用になられるPC端末や通信ソフト等の取扱説明書も併せてご参照ください。

How to send data from Inmarsat Fleet equipment

You can use the Auto Dial call function to conduct data communications at 9.6kbps or 64kbps from the PC terminal or other suitable device connected to your Inmarsat Fleet equipment by following the procedure below. The data communications capability of Inmarsat Fleet makes it possible to perform task such as sending and receiving e-mail and accessing home pages. Just connect a PC terminal, in which e-mail or browser software is installed, to your Inmarsat Fleet equipment, and then dial-up a connection to the access point etc..of your internet service provider.

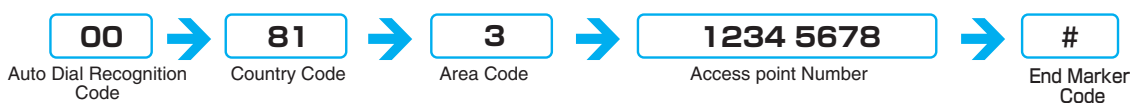
The Land Earth Station(LES) accessed for a gateway to a destination must be selected before making a call. Please select KDDI LES ID number "003" for KDDI's LES.

[E-mail communication from Inmarsat Fleet equipment via an internet service provider]

Prepare your PC for data communications by entering the Auto Dial call recognition code "00" followed by the country code, area code* and access point number of your internet service provider in the settings of your data communications software, and then execute the software.

* If the area code begins with zero, please omit it.

Data Communications Example 1 From Fleet equipment to the access point of a provider in Tokyo, Japan



Data Communications Example 2 From Fleet equipment to the access KDDI SatWeb-28 service



[Data communication from Inmarsat Fleet equipment to other Inmarsat equipment]

Prepare your PC for data communications by entering the Auto Dial call recognition code "00" followed by the code for ocean region where the receiving Inmarsat equipment is located and its Inmarsat equipment dataID number in the settings of your data communications software, and then execute the software.

Data Communications Example From Fleet equipment to the equipment of an Inmarsat B equipment



The ocean region code "870" is the number which specifies all ocean region.
The whereabouts of Inmarsat equipment is checked automatically and it connects.

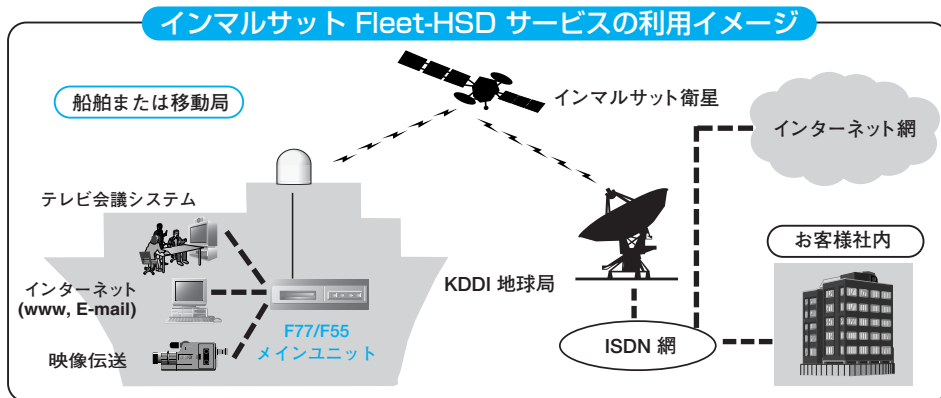
-- Points to Remember When Conducting Data Communications from Inmarsat Fleet Equipment -

When transmitting or receiving data over a telephone/ISDN circuit using a PC device connected to your Inmarsat Fleet equipment, it is possible to transmitting and receiving data communications over the telephone/ISDN circuit. This method not only relies on the exact same telephone/ISDN circuit and facility conditions that are used for standard Inmarsat communications, but also follows the same procedures and it subject to the same rates as general Inmarsat communications. Accordingly, however, when data transmission are conducted, please understand that there is no assurance of quality since these circuits are designed for telephone or ISDN use. Also please refer to the operation manual for your PC terminal communication software.

インマルサットFleet-HSDサービス

インマルサットFleet-HSDサービスとは

インマルサットF77/F55設備によるHSD (High Speed Data) サービスはインマルサット設備と陸上設備、またはインマルサット設備同士を64Kbps (もしくはF77の場合128Kbps) の回線で接続するものです。これによりインターネットに接続し、新聞社のホームページで最新記事を読んだり、デジタルカメラで撮影した画像の送受信、船舶と地上を結ぶテレビ会議、遠隔医療など多くのマルチメディアアプリケーションの利用が可能になります。



インマルサットFleet-HSDサービスを利用するには…

ダイヤル例に従い、PC端末等から相手先の電話番号をダイヤルアップしてください。この場合、「00」の自動ダイヤル識別番号からダイヤルすることで通信できます。インマルサットFleet設備では、あらかじめ経由する海岸地球局 (LES) の設定が必要となります。KDDI海岸地球局のID番号「003」を設定してご利用頂きますようお願いいたします。KDDIインマルサットカードをご利用いただければ、自動的にKDDI海岸地球局をご利用いただけます。

ダイヤル例 1 船舶→陸上 (東京03-1234 5678に通信する場合)



ダイヤル例 2 船舶→船舶 (インマルサットB-HSD設備搭載船舶に通信する場合)

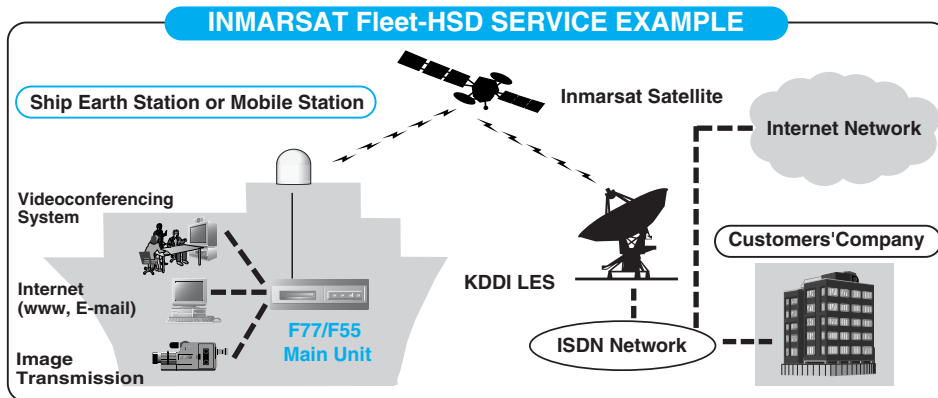


詳しくはインマルサットF77/F55設備の取扱説明書をご覧ください。

INMARSAT Fleet-HSD SERVICE

What is Fleet-HSD Service?

Using INMARSAT F77/F55 equipment, HSD High Speed Data Service provides a 64Kbps (or 128Kbps in case of F77) circuit connection between an INMARSAT station and shore-side facilities or between INMARSAT stations. This high-speed data communications service makes possible a broad range of multimedia applications including on-line viewing of the latest articles with newspaper home page, sending and receiving images taken with a digital camera, ship-shore videoconferencing and remote medical assistance.

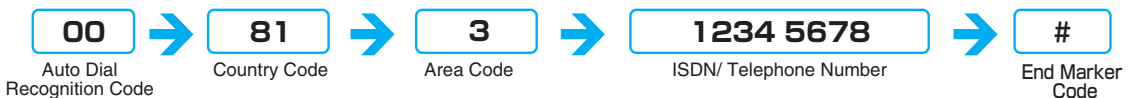


What do I need to use INMARSAT B-HSD Service?

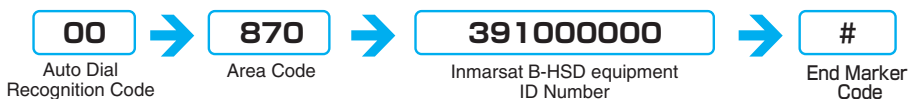
[AUTO DIAL Communications]

Then just follow the dialing example shown in below from PC terminal, and dial the telephone number of the party that you are calling. You can enjoy convenient dialing, starting with the AUTO DIAL code 00. The Land Earth Station(LES) accessed for a gateway to a destination must be selected before making a call. Please select KDDI LES ID number "003" for KDDI's LES. When using KDDI Inmarsat Card, the LES will be selected automatically to KDDI LES.

Example of How to Dial **1** Ship-to-Land (Tokyo 03-12345678)



Example of How to Dial **2** Ship-to-Ship (In the case of a call to a INMARSAT B-HSD ship equipment)

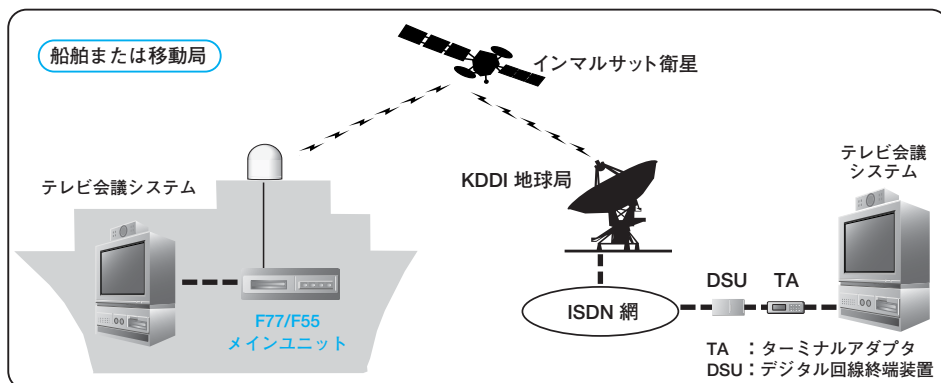


* For more information, please refer to the manual for your Inmarsat F77/F55 equipment.

インマルサットFleet-HSDサービス-利用例

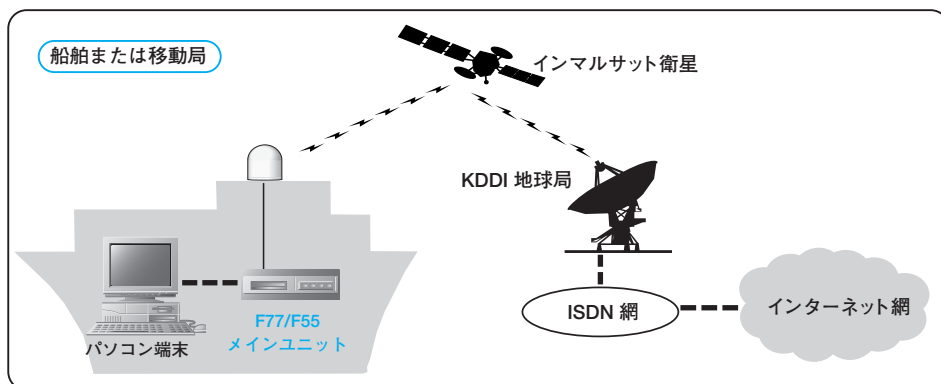
●たとえばテレビ会議

映像情報を加えたテレビ会議システムを利用することでフェイス・ツー・フェイスのスムーズなコミュニケーションが図れ、的確な意志疎通が可能になります。また、単なる企業内のテレビ会議にとどまらず遠隔医療、教育、福祉分野などその利用範囲は多様です。



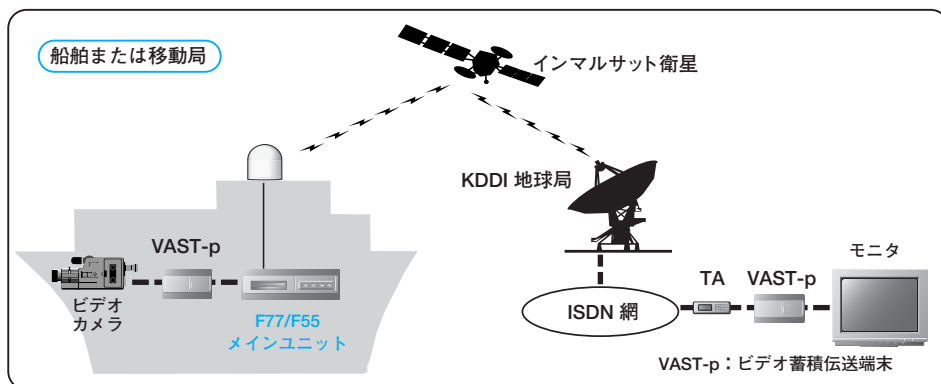
●たとえばWEBアクセス

インターネットサービスプロバイダーのアクセスポイントにアクセスすることにより、64Kbpsの通信速度でスムーズにホームページ閲覧が可能になります。船舶の上から最新の新聞記事を読んだり、銀行口座の残高や出入金の照会、オンライン取引での株式売買など、その用途は無限に広がっています。



●たとえば動画伝送システム

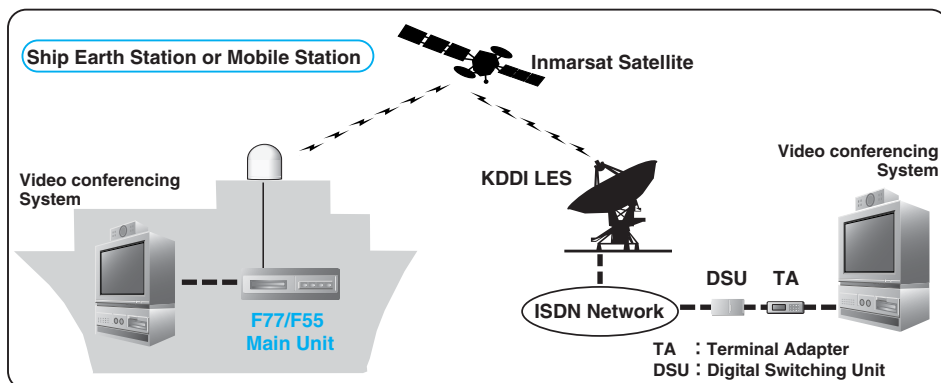
ビデオムービーで撮影した映像を伝送することが可能です。これにより海上監視、積荷監視または船内の故障箇所を撮影し陸上側の専門家の指示を仰ぐなどの用途もあります。



INMARSAT Fleet-HSD SERVICE EXAMPLES

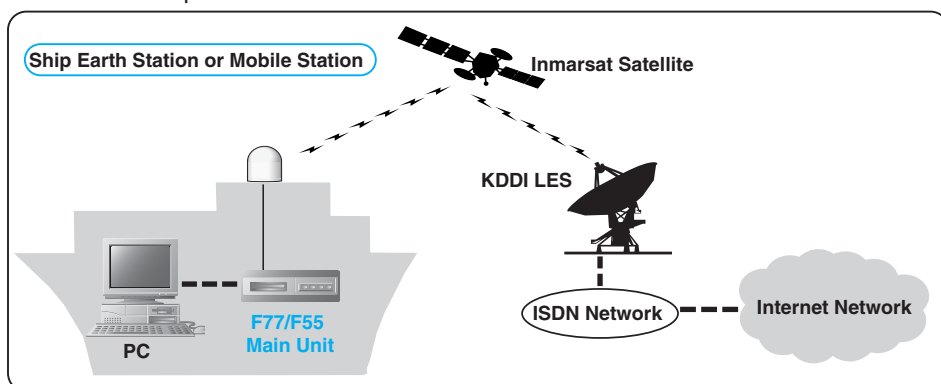
●Video conferencing

By using a video conferencing system that adds the dimension of video information, you can enjoy smooth face-to-face communication and enrich mutual understanding. The benefits of video conferencing are by no means restricted to corporate communications. From remote medical treatment and support to the fields of education and welfare, the range of applications of videoconferencing is broad and diverse.



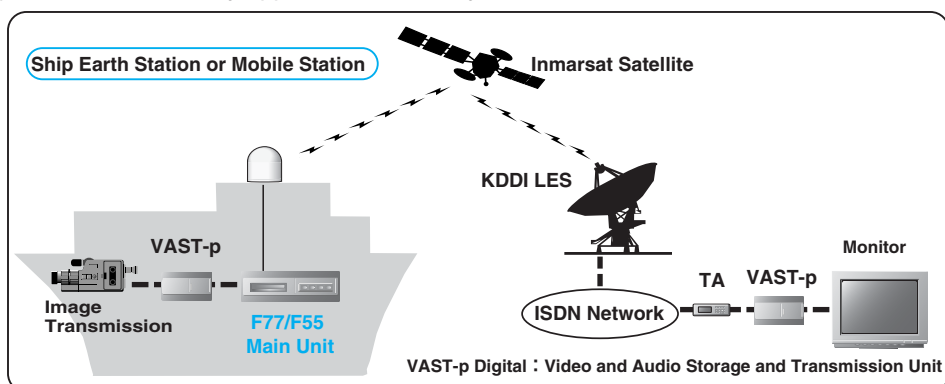
●Internet Web Access

With B-HSD, you can connect with the access point of an Internet Service Provider (ISP) and smoothly browse web pages at the comfortable speed of 64Kbps. From ships at sea, you can read the latest newspaper articles, check your bank balance as well as deposits and withdrawals, and conduct on-line stock trading. Internet web access opens up a world of endless possibilities.



●Video Transmission System

This system enables transmission of images shot with a video camera. Onboard monitoring of ships at sea, cargo surveillance and even transmission of images of a shipboard malfunction to facilitate consultation with shore-side experts are just a few of the many applications of this system.



インマルサットF77設備からの遭難通話概略手順

(電話：ディストレステレホンボタンからの場合)

「KDDI (IOR, POR, AOR-E/W) の海岸地球局経由の場合」

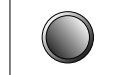
1 ボタンカバーを外す。

KDDIのオペレータの介在がありますので、
ご注意ください。

2 ボタンを6秒以上押し続ける。

DISTRESS TELEPHONE BUTTON

DISTRESS



INSTRUCTIONS

1.....

3 ランプが点灯。遭難優先度に設定されたことを表示。

4 オペレータが応答したら、
「MAYDAY」または
「MAYDAY RELAY」を3回反復。

電話機のハンドセットを取ると、ピーツ、
ピーツという遭難PTSTーンが聞こえる。

5 KDDIのオペレータ (通信士) が、
海上保安庁へ接続します。

海難救助機関が応答したら、次の内容により遭難通話を行って下さい。

1. 遭難信号の「MAYDAY」を3回
2. 遭難船舶の名称、または他の識別表示3回
3. その位置に関する事項
4. 遭難の種類、および求める救助の種類
5. 救助を容易にする他の事項

AOR-E/Wの場合は、
自動で外国の海難救助機関へ
接続します。

6 通話が終了後、
送受話器をもとへ戻す。

回線が切れます。

Procedure for Relay of Distress Calls from Inmarsat F77 equipment (Telephone : Using the Distress Telephone Button)

(in the case of relay via KDDI's LES(IOR, POR, AOR-E/W))

1 Remove the Button Cover.

Please be aware that connection is made via a KDDI operator.

DISTRESS TELEPHONE BUTTON

DISTRESS



INSTRUCTIONS

1.....

2 Press the button and hold it down for at least 6 seconds.

3 The confirmation console light will be lit, and pre-set distress priority information will be displayed.

4 When the KDDI Operator (communications officer) answers, repeat the following 3 times...
"MAYDAY" or "MAYDAY RELAY".

Pick up the telephone handset, and listen for the repeating distress PTS tone.

5 **The KDDI operator (or communications officer) will connect you with the Maritime Safety Agency in Japan.**

When the maritime rescue organization answers, please follow the communication procedure outlined below:

1. Repeat the distress signal "MAYDAY" 3 times.
2. Repeat the name of the vessel in distress or other means of identification 3 times.
3. Transmit the current position of the vessel.
4. Transmit the nature (type) of the distress and desired type of assistance.
5. Transmit other items of information to facilitate assistance.

In the case of AOR-E/W, you will be automatically connected with the foreign maritime rescue organization.

6 After completing the communication, replace the receiver.

The connection will be released.

インマルサットF77設備からの緊急・安全通信

「KDDI (IOR, POR, AOR-E/W) の海岸地球局経由の場合」

1 優先度を設定する。

2 「38」をダイヤルする。

3 受話器を取り、KDDIオペレータが出るのを待って、
以下を3回繰り返してください。

- 1) 緊急通信：「PAN PAN」または「緊急」
- 2) 安全通信：「SECURITE」または「警報」

AOR -E/Wの場合は、
自動で外国の海難救助機関へ
接続します。

4 KDDIのオペレータ（通信士）が海上保安庁へ接続します。
海難救助機関が応答したら、次の内容により緊急通信、安全通信を行って
下さい。

1. 緊急信号の「PAN PAN」または安全信号「SECURITE」を3回
2. 緊急または安全船舶の名称、または他の識別表示
3. その位置に関する事項
4. 緊急または安全の種類
5. 救助を容易にする他の事項

5 通話が終了後、受話器をもとへ戻すと回線が切れます。

Emergency & Safety Communications from Inmarsat F77 equipment

(in the case of relay via KDDI's LES(IOR, POR, AOR-E/W))

1 Setting the Priority Level

2 Dial in "38"

- ## 3
- Hold the handset and wait for the KDDI Operator to answer.
Once connected, repeat the following 3 times...
1. Emergency Communications: "PAN PAN" or "URGENT".
 2. Safety Communications: "SECURITE" or "SAFETY".

In the case of AOR-E/W, you will be automatically connected with the foreign maritime rescue organization.

- ## 4
- The KDDI operator will connect you with the Maritime Safety Agency in Japan.
- When the maritime rescue organization answers, please follow the communication procedure outlined below:
1. Emergency signal "PAN PAN" or Safety signal "SECURITE" 3 times
 2. Name of the vessel sending the Emergency or Safety signal or other identification
 3. Current position.
 4. Nature (type) of the emergency or safety communication.
 5. Other items of information to facilitate assistance.

- ## 5
- After completing the communication, replace the handset.
The connection will be released.

インマルサットFleet設備からの医療助言・医療援助通信概略手順（電話）

〔KDDI（IOR, POR, AOR-E/W）の海岸地球局経由の場合〕

1

2桁もしくは4桁コードのいずれかをダイヤル、またはキーイングする。

32#/32××# または 38# とダイヤルします。

※詳しくは端末取扱説明書をご覧ください。

●2桁/4桁コード

32もしくは32××（医療助言）

医療関係のアドバイス

指定する病院の短縮コード*をダイヤルする。不明の場合は「62」へ問い合わせる。

*32もしくは32××を選択する場合は『MEDICO』の言葉を添えて下さい。

38（医療援助）

海難救助機関経由による緊急医者乗船依頼、医療スタッフの手配、負傷者救助の依頼

上記番号と共に次の情報をお伝え下さい。

2

- ・船名
- ・船のコールサインとID番号
- ・船舶位置（緯度/経度）
- ・負傷者の容態
- ・その他の関連情報

- ・ Name of Ship.
- ・ The ship's radio call sign and identification number.
- ・ The ship's exact position (Latitude / longitude).
- ・ The condition of the ill injured person.
- ・ Any other relevant information.

KDDIのIOR,PORの場合はKDDIの遭難/緊急/安全通信専用の電話席に一旦接続され、医療通報は別に定められた機関に接続され、それ以外は海上保安庁に接続されます。

※ 接続可能な病院リスト
&
短縮コード

接続先病院名	直通番号	接続先病院名	直通番号
横浜船員保険病院	32#または3201#	名古屋掖済病院	3213#
せんぼ東京高輪病院	3202#	大阪掖済病院	3214#
大阪船員保険病院	3203#	神戸掖済病院	3215#
小樽掖済病院	3210#	日本海員掖済会門司病院	3216#
宮城利府掖済病院	3211#	日本海員掖済会長崎病院	3217#
横浜掖済病院	3212#	ご利用方法のお問合せ	62#

注：上記直通番号は、電話またはFAXによるご利用になります。インマルサットC端末からのご利用については、32#（横浜船員保険病院）宛のみの接続となります。

Procedure for Medical Advice, Medical Assistance Requests by Telephone from Inmarsat Fleet equipment

(in the case of relay via KDDI's LES(IOR, POR, AOR-E/W))

1 Dial or key in one of the 2-digit codes or the 4-digit codes.

Example In the case of a telephone call
Dial 32# /32×× or 38#

*For more information, please refer to the user's manual for your terminal.

• 2-Digit Codes/4-Digit Codes 32 or 32×× (Medical Advice)

Request for medical advice.

Dial one of the hospital codes*. The dial dose "62" when not understanding.

* If you select "32", please add the word "MEDICO".

38 (Medical Assistance)

Request for the dispatch of emergency medical personnel to the vessel with the assistance of the relevant maritime rescue organization, arrangement of medical staff, aid for injured persons.

Together with the above number, please talk the following information.

2

- Vessel name
- Vessel call sign and ID number
- Vessel Position (latitude and longitude)
- Condition of the sick or injured person(s)
- Other relevant information

- Name of Ship.
- The ship's radio call sign and identification number.
- The ship's exact position (Latitude / longitude).
- The condition of the ill injured person.
- Any other relevant information.

In the case of KDDI LES (IOR, POR), you will be connected to KDDI's telex or telephone desk in charge of distress, emergency and safety communications at first and then connected to medical organization corresponding to the medical assistance request. All other cases will be connected to the Maritime Safety Agency.

KDDI SatWeb-28サービスでのインターネット接続方法

SatWeb-28サービスとは、KDDI独自のインターネットウェブ接続サービスです。インマルサットからのインターネットウェブ接続を快適にする技術を盛り込んでいますので、一般のプロバイダ経由のインターネットウェブブラウジングよりも快適にご利用いただけます。

KDDI SatWeb-28サービスをご利用頂くためのPC設定準備



インターネット接続ネットワークの設定

●アクセスIDとパスワード

アクセスID	パスワード	備考
yam003	kddi	自動回線切断なし
yam003_10	kddi	接続から10分経過時、サーバより自動的に回線切断
yam003_30	kddi	接続から30分経過時、サーバより自動的に回線切断
yam003_60	kddi	接続から60分経過時、サーバより自動的に回線切断

●DNSサーバアドレス

「ISPによるDNS（ドメインネームサービス）アドレスの自動割り当て」を選択してください。

●接続先電話番号

インマルサット端末	設定する接続先電話番号	備考
Fleet-HSD	28#	デフォルトの海岸地球局（LES）番号を“003”に指定してください。



インターネット接続ブラウザの設定

●プロキシサーバアドレスおよびポート番号（受信データの圧縮をする場合にご指定ください。）

圧縮について	IPアドレス	ポート番号	利用用途など
圧縮なしの場合	設定不要		画質重視のブラウジング
圧縮なし（キャッシュ経由の場合）	192.168.10.17	3128	
「通常の圧縮」を実施する場合	192.168.10.15	32080	高速表示重視のブラウジング
「通常より圧縮」を実施する場合	192.168.10.13	32080	

●インターネットエクスプローラ（IE）をご利用の場合は、「詳細設定」を「プロキシ接続でHTTP1.1」を使用するを設定してください。



KDDI SatWeb-28サービス接続方法

- 1.ダイヤルアップアイコンの起動
- 2.ウェブブラウザソフトの起動
- 3.好きなウェブページのURLを入力しブラウジング

How to use KDDI SatWeb-28 Internet Web connection service

SatWeb-28 service is a unique Internet connection service originally developed and provided by KDDI. Thanks to the quality of Internet access via Inmarsat realized by technologies incorporated in this service, SatWeb-28 users can enjoy web browsing with a level of comfort that surpasses Inmarsat connections to the web via ordinary Internet service providers(ISP).

PC setting steps before using KDDI SatWeb-28 Service



Setting for the Internet Access Network

● Access ID and Password

Access ID	Password	Remarks
yam003	kddi	Automatic disconnection function isn't set up.
yam003_10	kddi	Automatic disconnection by server after 10 minutes.
yam003_30	kddi	Automatic disconnection by server after 30 minutes.
yam003_60	kddi	Automatic disconnection by server after 60 minutes.

● DNS(Domain Name Server) Address

Select "Server assigned name server address".

● Service Access Telephone Number

Inmarsat Terminal Type	Access Telephone Number Setting	Remarks
Fleet-HSD	28#	Please set the default LES code to 003.



Setting for the Internet WEB Browser Software

● Proxy Server Address and Port Number(For compression of received data, please make the appropriate setting.)

Compression State	IP Address	Port Number	Case of Use
No Compression	No Setting Necessary		Browsing of the Image emphasis.
No Compression via Cache	192.168.10.17	3128	
Normal Compression	192.168.10.15	32080	Browsing of the High Speed indication emphasis.
Above Normal Compression	192.168.10.13	32080	

● For Internet Explorer(IE) Users, Under "Advanced Properties", please check the box for "Use HTTP 1.1 through proxy connections".



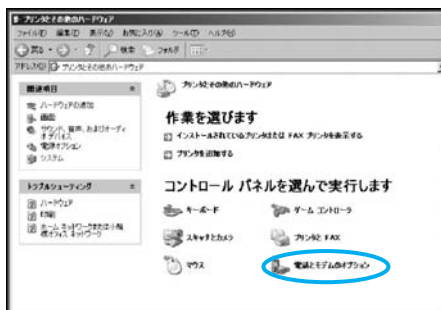
How to Access KDDI SatWeb-28 Service

1. Click the Dial-Up Icon
2. Start the Web Browser Software
3. Enter the URL of the Web Site You wish to Browsing

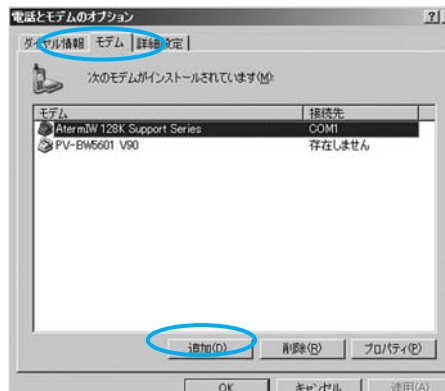
KDDI SatWeb-28 のダイヤルアップ接続設定 (Windows XP日本語版)

1. モデムのインストール

「スタート」→「コントロールパネル」→「プリンタとその他のハードウェア」画面に進み、「電話とモデムのオプション」をクリックします。

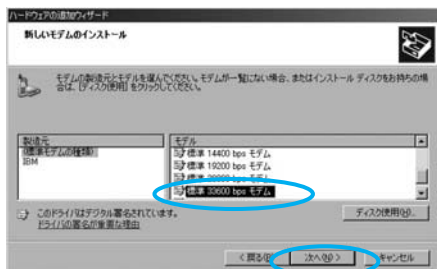


「電話とモデムのオプション」画面を開いたら、「モデム」タブ画面を表示し、「追加」ボタンをクリックします。



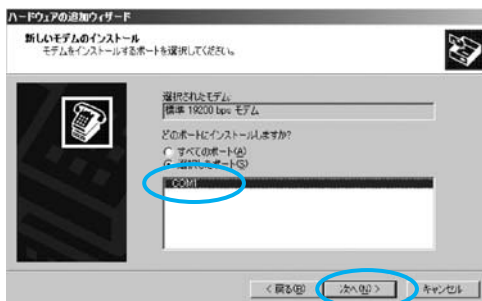
「モデムを一覧から選択するため検出しない」にチェックを入れ、次の画面で、ご使用のインマルサット端末に合ったモデムドライバを選択します。

Fleet-HSD 通信：「標準33600bpsモデム」
(T&T(アンリツ)製は
標準28800bpsモデム)



ポートを選択します。

※ 複数のモデムがインストールされている場合は、
モデムと接続されているポートを選択して下さい。



「完了」をクリックします。



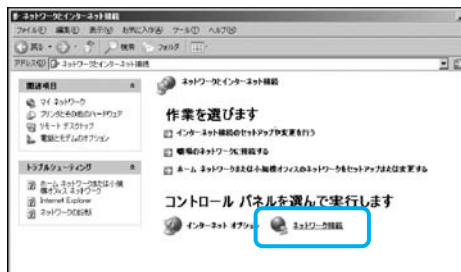
これでモデムのインストールは終了です。

2. 接続設定画面の起動

「スタート」→「コントロールパネル」をクリックして立ち上がった画面で、「ネットワークとインターネット接続」をクリックします。



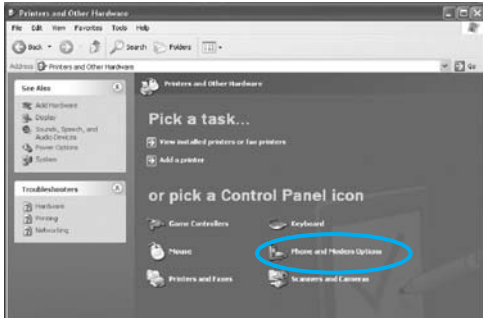
「ネットワーク接続」をクリックします。



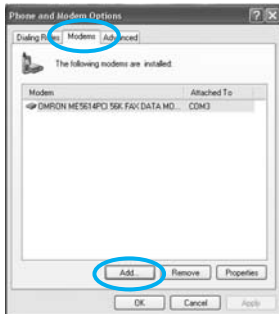
Setting Up Dial-up Connection for KDDI SatWeb-28 (Windows XP English Edition)

1. Install a modem

Select and click “Start” → “Control Panel”
→ “Printer and Other Hardware”
→ “Phone and Modem Options”



“Phone and Modem Options” window is displayed.
Click “Modems” tab, and click “Add...” button.



“Install New Modem” window is displayed.
Check “Don’t detect my modem;...”,
and click “Next”.

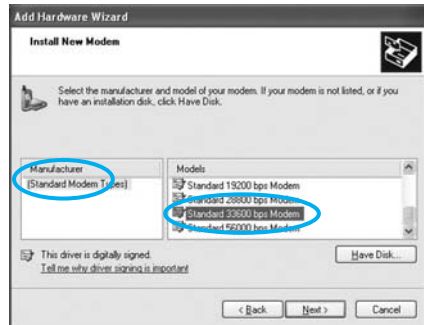


Select a Modem.

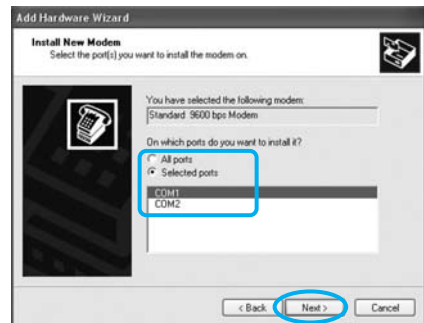
For Inmarsat Fleet-HSD

Select **Standard 33600bps modem**.

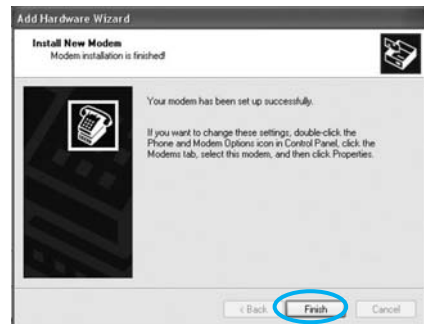
(Standard 28800bps Modem is also available)



Select a Port to be used.
Click “Next” button



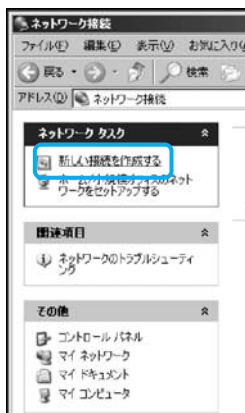
Click “Finish” button.



The Install a modem is finished.

3. 新規接続の作成

接続設定を新たに作成しますので、「新しい接続を作成する」をクリックします。

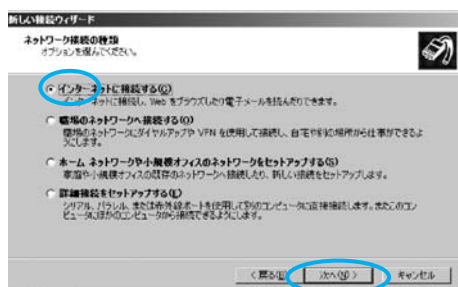


「新しい接続ウィザードの開始」画面が表示されますので「次へ」をクリックします。

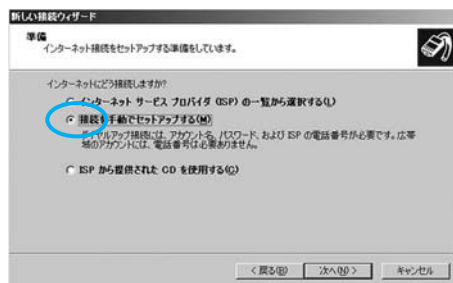


4. 接続の種類を選択

「ネットワーク接続の種類」の画面が表示されます。「インターネットに接続する」にチェックし、次の画面に進みます。



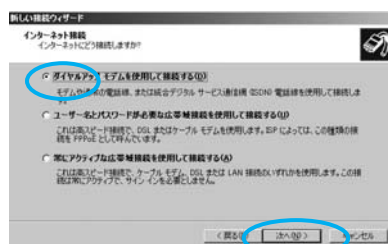
「準備」の画面が表示されますので、「接続を手動でセットアップする」にチェックし、次の画面に進みます。



5. モデムの選択

「ダイヤルアップモデムを使用して接続する」にチェックし、次へ進みます。

- 1種類のモデムだけがインストールされている場合
ここでチェックを入れると「接続名」を入力する画面に移ります。

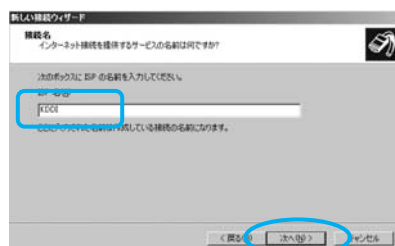


- 複数のモデムドライバがインストールされている場合
「デバイスの選択」画面が表示されます。ご使用のインマルサット端末の種類によってそれぞれ選択します。

・ Fleet-HSD 通信: **標準33600bpsモデム**
T&T(アンリツ)製は
標準28800bpsモデム

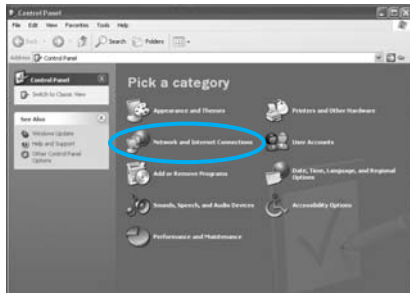
6. 「接続名」の入力

「接続名」は自由に付けられますが、分かりやすい「KDDI」と入力します。

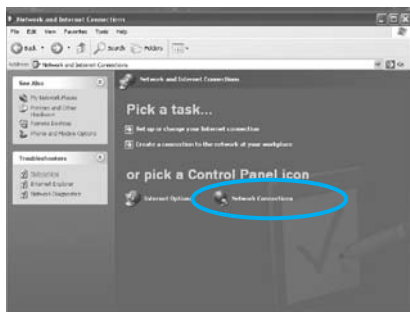


2. Start of Setting up for Internet Connection

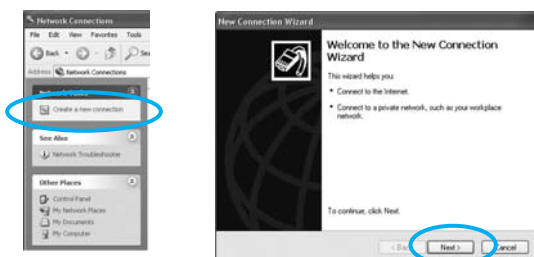
From primary display,
Click and select “Start” → “Control Panel”
→ “Network and Internet connections” .



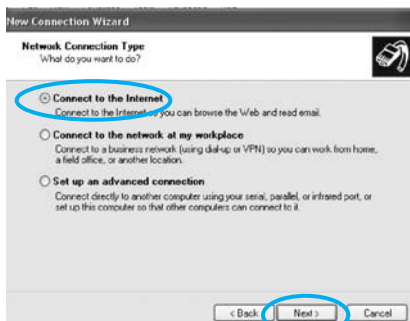
“Network and Internet Connections” is displayed.
Click “Network connections” .



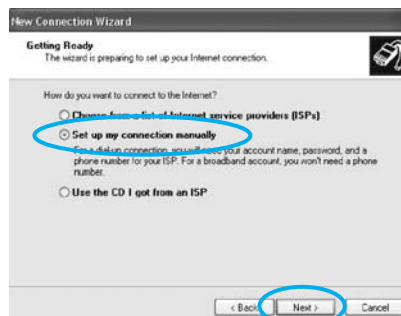
Click “Create a new connection”
“New Connection Wizard” window is displayed.
Click “next” .



“Network Connection Type” window is displayed.
Check “Connect to the Internet” , and click “Next” .



“Getting Ready” window is displayed.
Check “Set up my connection manually”
Click “Next” .



3. Selection of Modem

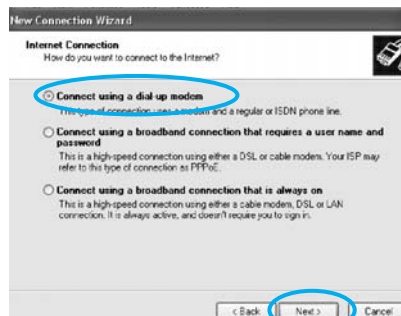
Check “Connect using a dial-up modem” ,and click “Next” .

* In case of installing a number of modem, select
a modem as follows on “Select a device” window.

For Inmarsat Fleet-HSD

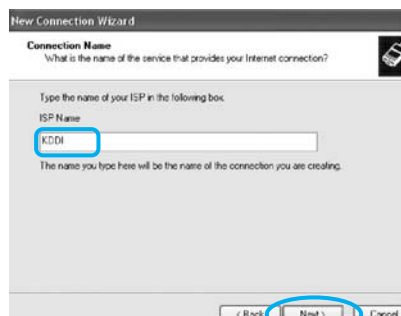
select Standard 33600bps Modem.

(Standard 28800bps Modem is also available)



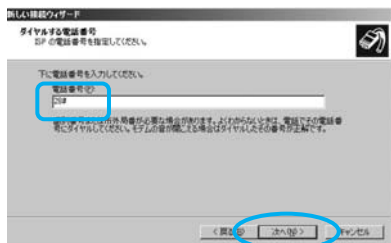
4. Entering Connection Name

Type “KDDI” in Connection Name.
Click “Next”



7. 接続先電話番号(アクセス番号)の入力

「KDDI SatWeb-28」のアクセス番号は「28#」です。



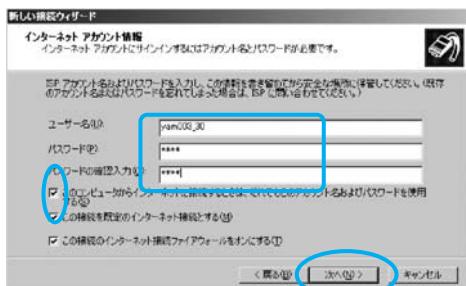
注) 端末が指定する海岸地球局番号が「003」になっていることを確認します。

8. アクセス ID・パスワードの入力

「KDDI SatWeb-28」利用のために公開された「アクセスID」と「パスワード」を入力します。

SatWeb-28には、接続時間の長さによって4種類の接続があります。無制限以外の接続には、切断忘れ等による保留呼を避けるため、自動切断機能が設けられていますので、ご希望の接続を選んで入力します。

接続タイプ	アクセスID	パスワード	設定内容
① 10分制限接続	yam003_10	kddi	接続から10分経過後、自動的に回線切断
② 30分制限接続	yam003_30	kddi	接続から30分経過後、自動的に回線切断
③ 60分制限接続	yam003_60	kddi	接続から60分経過後、自動的に回線切断
④ 無制限接続	yam003	kddi	自動回線切断なし



※ 「パスワードの確認入力」下の項目は、上の2つにチェックを入れます。

① 接続時間 10分 : 「yam003_10」

ユーザー名(U): yam003_10
 パスワード(P): ****
 パスワードの確認入力(C): ****
☒ このコンピュータからインターネットに接続するときは、

② 接続時間 30分 : 「yam003_30」

ユーザー名(U): yam003_30
 パスワード(P): ****
 パスワードの確認入力(C): ****
☒ このコンピュータからインターネットに接続するときは、

③ 接続時間 60分 : 「yam003_60」

ユーザー名(U): yam003_60
 パスワード(P): ****
 パスワードの確認入力(C): ****
☒ このコンピュータからインターネットに接続するときは、

④ 接続時間 無制限 : 「yam003」

ユーザー名(U): yam003
 パスワード(P): ****
 パスワードの確認入力(C): ****
☒ このコンピュータからインターネットに接続するときは、



5. Entering Phone Number

The Phone Number for access to **KDDI SatWeb-28** is **28#**.
Type Phone number as follows.

Note) For Fleet-HSD confirm that Terminal's LES ID No. is "003".

Click "Next" button.

"New Connection Availability" window is displayed.
Select "Anyone's use", and click "Next".

New Connection Wizard

Phone Number to Dial
What is your ISP's phone number?

Type the phone numbers below

Phone number
28#

You might need to include a "1" or the area code, or both. If you are not sure you need the extra numbers, dial the phone number on your telephone. If you hear a modem sound, the number dialed is correct.

< Back Next > Cancel

6. Setting up Access ID and Password

Enter Access ID in "User name", and Password in "Password".
Access ID and Password for access to Internet Service SatWeb-28 are as follows.
Select a connection type you will be used.

Connection Type	Access ID	Password	Remarks
1) KDDI 10 Minutes Limit	yam003_10	kddi	Automatic disconnection by server after 10 minutes
2) KDDI 30 Minutes Limit	yam003_30	kddi	Automatic disconnection by server after 30 minutes
3) KDDI 60 Minutes Limit	yam003_60	kddi	Automatic disconnection by server after 60 minutes
4) KDDI No Time Limit	yam003	kddi	Automatic disconnection function isn't set up

Type either "yam003_10", "yam003_30", "yam003_60" or "yam003" in "User Name".
Type "kddi" in "Password" and "Confirm of password".

New Connection Wizard

Internet Account Information
You will need an account name and password to sign in to your Internet account.

Type an ISP account name and password, then write down this information and store it in a safe place. (If you have forgotten an existing account name or password, contact your ISP.)

User name: yam003_10

Password: kddi

Confirm password: kddi

☒ Use this account name and password when anyone connects to the Internet from this computer

☒ Make this the default Internet connection

☒ Turn on Internet Connection Firewall for this connection

< Back Next > Cancel

Click "Next" button.

1)

User name: yam003_10

Password: kddi

Confirm password: kddi

2)

User name: yam003_30

Password: kddi

Confirm password: kddi

3)

User name: yam003_60

Password: kddi

Confirm password: kddi

4)

User name: yam003

Password: kddi

Confirm password: kddi

9. 接続設定の完了

「この接続へのショートカットをデスクトップに追加する」をチェックすると、パソコン起動時のデスクトップに「KDDI」接続のボタンが作成されます。ご自由に設定して、「完了」をクリックします。

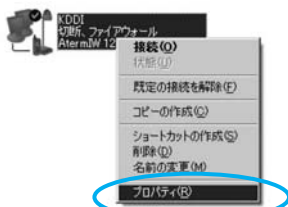


「ネットワーク接続」の画面に戻ります。
作成した「KDDI」接続があることを確認します。

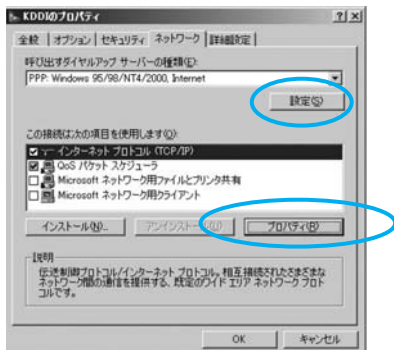


10. 接続のプロパティの入力

「KDDI」接続のアイコンをマウスで右クリックし、プロパティ画面を開きます。

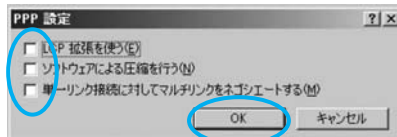


「ネットワーク」タブ画面を開き、「PPP設定」と「TCP/IP設定」を行います。



●「PPP設定」

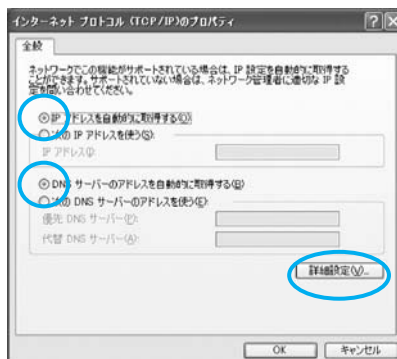
「ネットワーク」タブ画面の「設定」ボタンをクリックします。「PPP設定」画面が表示されたら、全てのチェックを外して「OK」をクリックします。



●「TCP/IP」設定

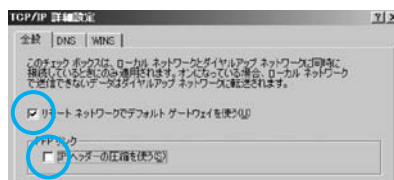
「ネットワーク」タブ画面に戻ったら、「インターネットプロトコル (TCP/IP)」にチェックし、その下の「プロパティ」画面を開きます。

- ①「IPアドレスを自動的に取得する」にチェックを入れます。
- ②「DNSサーバーのアドレスを自動的に取得する」にチェックを入れます。



- ③設定が終わったら、詳細設定をクリックします。

「全般」タブ画面の「リモートネットワークでデフォルト…」: チェックを入れます
「IPヘッダーの圧縮を使う」: チェックを外します。



設定ができたら「OK」を押し、元の「KDDI接続」の画面まで戻ります。

以上で接続のプロパティ設定は終了です。

7. Completion Setting up

"Completing the New Connection Wizard" window is displayed.

You can check "Add a shortcut to this connection to my desktop", if you want to set up "KDDI" connection button on desktop.

Click "Finish", and back to "Network connections" window.



8. Confirming KDDI Connection

Confirm that there is "KDDI" connection on Network connections" window.

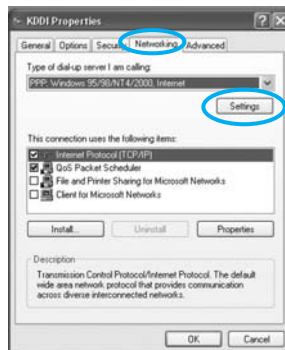
Right click "KDDI" icon, and click "Properties".



"KDDI Properties" window (General tab) is displayed.

Click "Networking" tab.

Click "Settings".

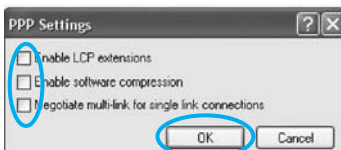


● PPP Settings

"PPP settings" window is displayed.

Check off all boxes.

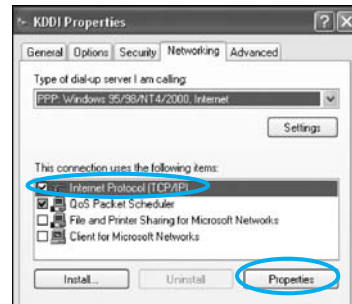
And click "OK".



Back to "Networking" tab window.

Confirm to select "Internet Protocol[TCP/IP].

And then click "Properties" button.



● TCP/IP Properties

1) "Internet Protocol [TCP/IP] Properties" window is displayed.

Check "Obtain an IP address automatically" and "Obtain DNS server address automatically".

Click "Advanced" button.



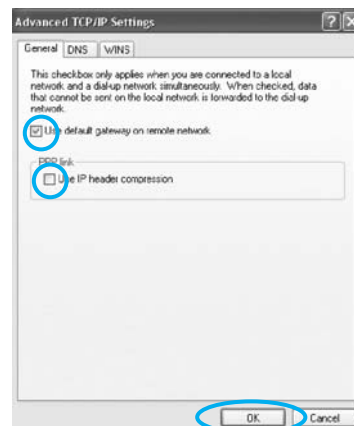
2) "Advanced TCP/IP Settings" window (General tab) is displayed.

Check "Use default gateway on remote network."

Check off "Use IP header compression".

Click "OK".

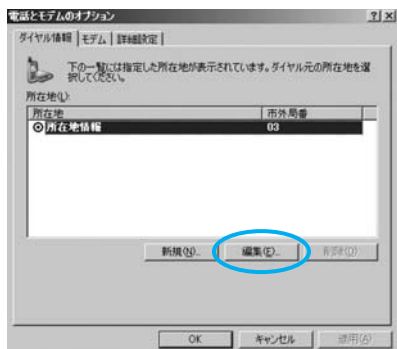
Return to primary display.



11. ダイアルのプロパティの設定

ダイアル方法等を設定します。

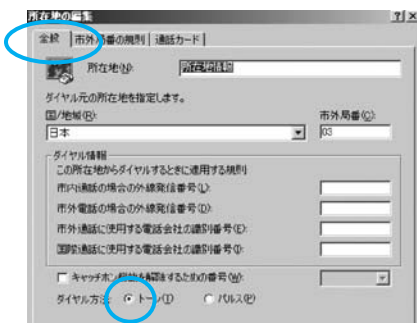
「スタート」→「コントロールパネル」→「プリンタとその他のハードウェア」→「電話とモデムのオプション」画面を開きます。「ダイアル情報」タブ画面で「編集」のボタンをクリックします。



●ダイアル方法の確認

「所在地の編集」画面が開くと、「全般」タブで「ダイアル方法」が「トーン」になっているか必ず確認します。

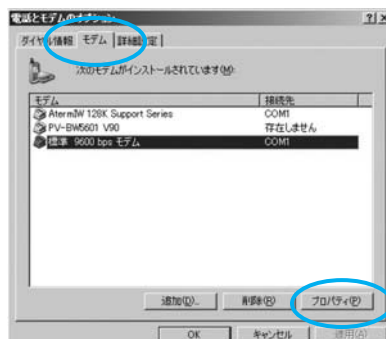
※「所在地」「市外局番」はご自由に入力し、「ダイアル情報」は空欄のままにします。



※変更した場合は、「適用」をクリックしてから、「OK」をクリックして「電話とモデムのオプション」画面に戻ります。

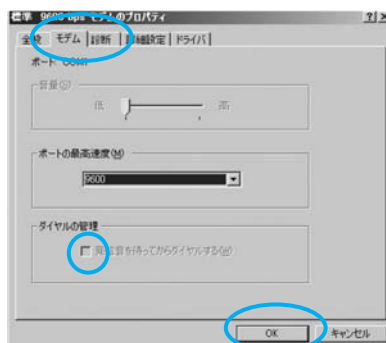
●モデムのプロパティ設定

「モデム」タブ画面を開きます。使用するモデムになっていることを確認し、「プロパティ」ボタンをクリックします。



「モデム」タブ画面を開きます。

「ダイヤル管理」の「発信音を使ってダイヤルする」にチェックが入っている場合はチェックを外します。



設定が終わったら「OKボタン」をクリックし、元の画面に戻ります。

[次にブラウザの設定を行いますので、33ページへ進んでください。](#)

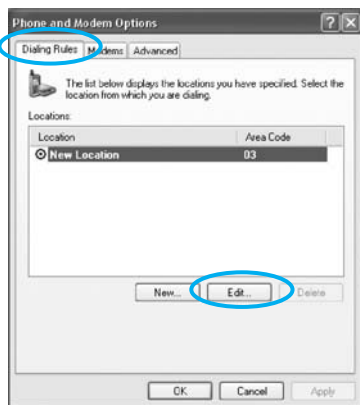


9. Setting up Dialing Rules

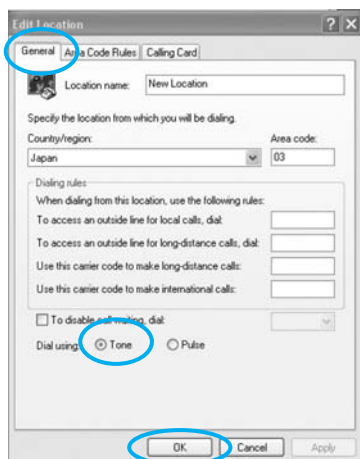
Select and click “Start” → “Control Panel” → “Printers and Other Hardware” → “Phone and Modem Options”.

“Phone and Modem Options” window (Dialing Rules tab) is displayed.

Click “Edit” button.



“Edit location” window (General tab) is displayed. Check on “Tone” as Dial using. Click OK.

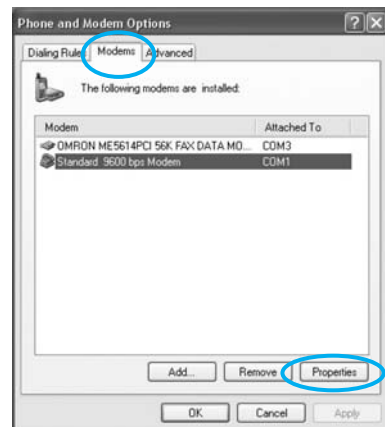


10. Setting up Dial Control

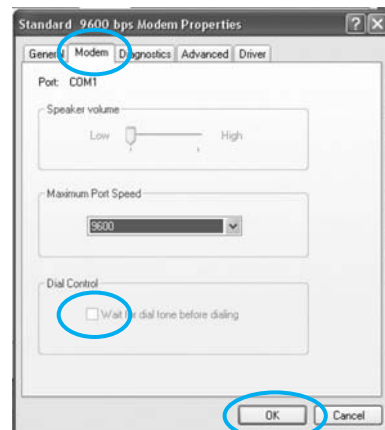
Select “Modems” tab.

Confirm modem type as your Inmarsat terminal type.

Click “Properties” button.



General tab is displayed. Select “Modem” tab. Check off “Wait for dial tone before dialing” on “Dial Control” . (If your Inmarsat terminals B/M/miniM, You cannot select) Click “OK” , and back to primary window.



The Setting up Dial-up Connection for SatWeb-28 is completed.

Next, please set up Browser for SatWeb-28.
Please advance to the 34 page.

KDDI SatWeb-28のブラウザ(インターネット閲覧ソフト)設定 (日本語ソフト版)

まず最初に

インターネットに接続するためには、閲覧ソフト(ブラウザ)が必要です。
ここでは代表的なブラウザであるInternet Explorer6.0を使用してSatWeb-28(28#)に接続する設定を説明します。

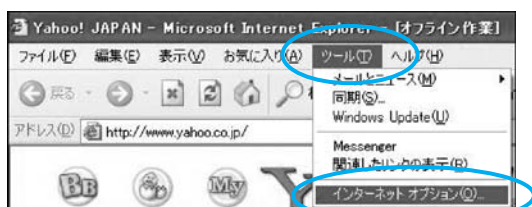
1. Internet Explorerの起動

「スタート」→「プログラム」→「Internet Explorer」を選択、クリックします。



2. インターネットオプションの選択

「ツール」→「インターネットオプション」をクリックします。



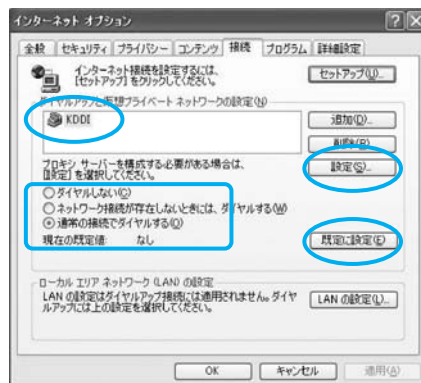
3. 接続オプションの選択

「インターネットオプション」で「接続」タブをクリックします。



4. 「既定接続」の選択

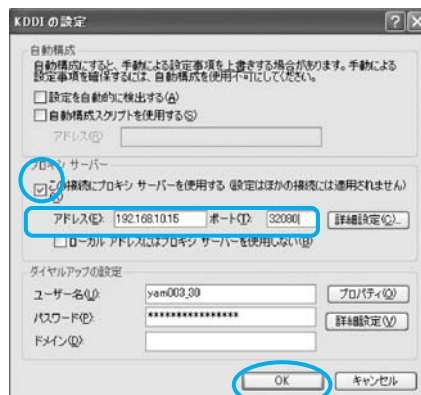
「接続」タブ画面が表示されます。
「ダイヤルアップと仮想プライベートネットワークの設定(N)」内の「通常の接続でダイヤルする(C)」にチェックを入れます。
「KDDI」接続を選び、「既定に設定(E)」ボタンをクリックするとWeb閲覧時の既定接続となります。
次に画像圧縮の設定を行いますので、「設定」ボタンをクリックします。



5. 画面圧縮の設定

閲覧したい画面を圧縮すると、ダウンロード時間を短縮できます。また、素材によって、圧縮の度合いを選ぶこともできます。

「設定」をクリックして表示した画面(右の画面)の「この接続にプロキシ サーバーを使用する」にチェックを入れ、「アドレス」欄と「ポート」欄に下表のような数字を入れ、設定します。
「ダイヤルアップの設定」内の「ユーザー名」欄には、ダイヤルアップ接続設定で選んだ「アクセスID」が入っていることを確認してください。(パスワードはセキュリティが働いて、通常でも4文字以上の「*」が入っています。)



※「圧縮なし」の場合は、「この接続にプロキシサーバーを使用する」のチェックをはずします。

Browser (Software for access to Internet Service)

Setting up For KDDI SatWeb-28(English Software Edition)

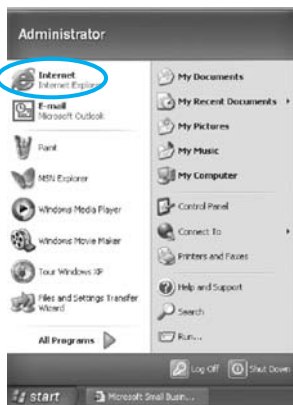
At the beginning

To enter the Internet service like World Wide Web, you need Internet access software called browser.

Here you can read how to set up Internet service [SatWeb-28 \(28#\)](#) on a typical browser Internet Explorer version 6.0 .

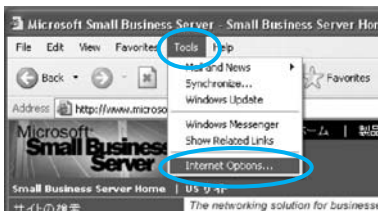
1. Creating Internet Explorer

From the primary display select and click "Start" → "Internet Explorer".



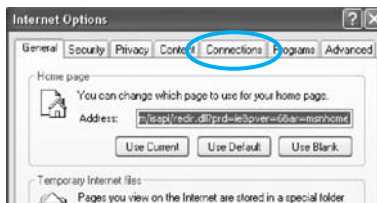
2. Select Internet Options

After creating Internet Explorer Click "Tools" → "Internet Options..."



3. Select Connections tab

"Internet Options" window is displayed. Click "Connections" on "Internet Options"

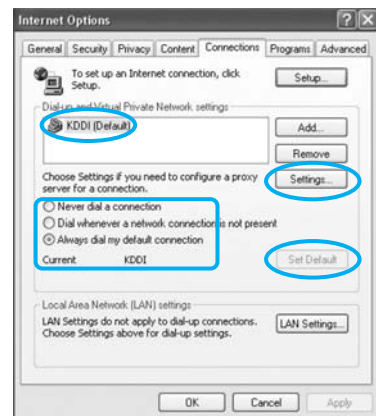


4. Settings "Default Connection"

"Connections" window is displayed.

Verify that "KDDI" (for Internet Packet Data Service, "KDDI-MPDS") is selected as current default in Dial-up settings, and select "Always dial my default connection". If "KDDI" is not selected, click "KDDI" and click "Set default".

Then, click "Settings".



5. Settings a Proxy server for Compression

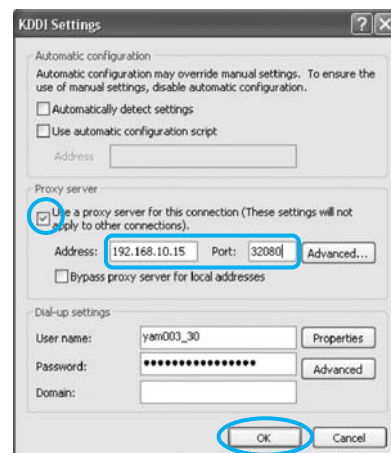
"KDDI Settings" window is displayed.

A Web screen is compressed by setting up a proxy server, and downloading time can be shortened.

The degree of the compression can be chosen.

Check "Use a proxy server for this connection..."

Type the Proxy server Address and Port number you will use as follows.



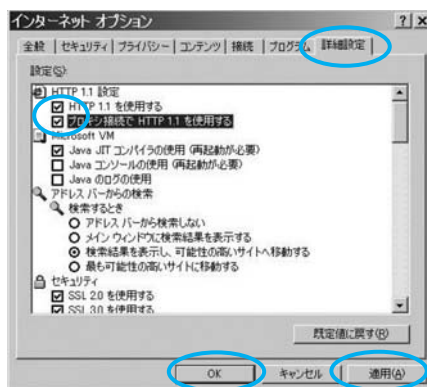
●プロキシサーバアドレスおよびポート番号

	IPアドレス	ポート番号	画質・速度など
圧縮なしの場合	設定不要		高解像度素材を普通速度でダウンロード
圧縮なし(キャッシュ経由)の場合	192.168.10.17	3128	高解像度素材を高速ダウンロード
“通常の圧縮”を実施する場合	192.168.10.15	32080	文字・画像を中速ダウンロード
“通常より高圧縮”を実施する場合	192.168.10.13	32080	文字ベースの素材を高速ダウンロード

6. 「詳細設定」オプションの設定

「インターネットオプション」の「詳細設定」をクリックします。
「HTTP 1.1を使用する」と「プロキシ接続でHTTP 1.1を使用する」を両方ともチェックします。

※この2つをチェックすることによってデータの圧縮が行われ、通信時間が短縮になります。



設定ができましたら、「適用」をクリックしてから、「OK」をクリックします。

7. SatWeb-28顧客向けポータルサイトの閲覧

KDDIではSatweb-28ユーザー様向けのポータルサイトを開設しています。

アドレスは

<http://www.satweb28.com/Index-j.htm>です。



※もし、このサイトをホームページに設定する場合は「ツール」→「インターネットオプション」の全般タブ画面、「ホームページ」欄でホームページとして使用するアドレスに上記アドレスを入力し、「標準設定」をクリックして「OK」ボタンを押します。

以上で、Internet Explorer 6.0のインターネット接続設定は完了です。

● Proxy Server Address and Port Number

Compression State	IP Address	Port Number	Case of use
No Compression	No Setting Necessary		Browsing of the Image emphasis
No Compression Via Cache	192.168.10.17	3128	
Normal Compression	192.168.10.15	32080	Browsing of the High-Speed indication emphasis.
Above Normal Compression	192.168.10.13	32080	

* In case of “No Compression”, don’t check “Use a proxy server for this connection ……”.

In “User name” and “Password” on “Dial-up Settings”, confirm that “Access ID” and “Password” you have selected for Dial-up connection is typed. (For example, “yam003_30” and “kddi” for “30 Minutes limit Connection”)
Click “OK” Button.

6. Settings on “Advanced”

“Internet Options” window is displayed.

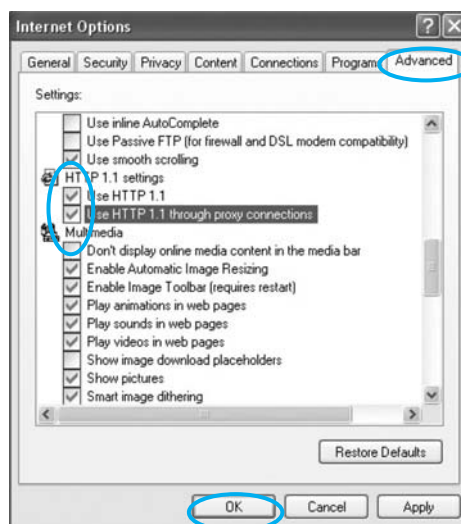
Click “Advanced” tab on “Internet Options” .

“Advanced” window is displayed.

Check “Use HTTP 1.1” and “Use HTTP 1.1 through proxy connections”

Note! By checking these 2 items, data can be compressed and it makes download time shorter.
Click “OK” to finish.

The above, settings of Internet Explorer version 6.0 for SatWeb28 (28#) is finished.



KDDI インターネットパケットデータサービスでのインターネット接続方法

インターネットパケットデータサービスとは、インマルサットからインターネットをご利用するための最大64kbpsの専用パケットサービスです。データ(情報)をパケット(小包)に分割し、あて先や制御情報などをヘッダとしてつけてデータ通信を行う方式です。通信料金は接続時間に関係なく送受信された情報量に応じて課金されますので、データの送受信がなければ接続したままでも課金されません。

KDDI インターネットパケットデータサービスをご利用いただくためのPC設定準備



PCでのモデムのインストール設定

●新しいモデムのインストール

製造元:「標準モデムの種類」を選択してください。

モデム:「標準33600bps」もしくは「標準28800bps」モデムを選択してください。

●インストールポート

「COM1」を選択してください。

●ポートの最高速度

「115200」を選択してください。

●追加設定(追加の初期化コマンド)

「AT+WS45=4;+WLES=003」もしくは「at+ws45=4;+wles=003」と設定してください。



PCでのインターネット接続ネットワークの設定

●接続先電話番号

適当な番号を入力してください。

●接続プロパティ

接続の種類:「PPP(Point to Point)プロトコル」を選択してください。

ログオン手続:「なし」を選択してください。

●接続アドレス

IPアドレス:「インターネットサービスプロバイダによる自動割り当て」を選択してください。

自動割り当て:「ISPによるDNS(ドメインネームサービス)アドレスの自動割り当て」を選択してください。

●アカウント情報

ユーザー名およびパスワード:適当な文字を入力してください。

※ウェブブラウジングを快適に利用するために

ウェブブラウジングでは、インターネット閲覧ソフトのインターネット接続オプションである「プロキシサーバ」を利用することで「データ圧縮」機能を利用することができます。プロキシサーバを使用する場合には、用途に合わせてアドレスおよびポートを設定してください。プロキシサーバを使用しない場合は、設定の必要はありません。

How to use KDDI Internet Packet Data Web connection service

Internet Packet Data service provides users with a fast connection from Inmarsat to the Internet at a maximum speed of 64kbps. This method of communication splits data(information) into small units called “packets”, attaches a header containing the address and control information to each packet and then transmits the data to the destination where it is reassembled. Because charges are based on the quantity of information and not the connection time length, users can maintain Internet connection without worrying about extra charges when data is not being transmitted or received.

PC setting steps before using KDDI Internet Packet Data Service



Modem Installation Setup to Your PC

● Modem Device Setup

Manufacturers:Select “Standard Modem types”.

Modem:Select “Standard 33600bps Modem” or “Standard 28800bps Modem”.

● Installation Port

Select “Communication Port COM1”.

● Max. Port Speed

Select “115200”.

● Extra Settings(Additional initialization command)

Set to “AT+WS45=4;+WLES=003” or “at+ws45=4;+wles=003”.



Internet Access Network Setup for Your PC

● Destination Telephone Number

Enter the appropriate number.

● Connection Properties

Connection type:Select “PPP(Point to Point) Protocol”.

Log on Procedure:Select “None”.

● Connection Address

IP Address:Select “Server assigned name IP address”.

DNS Assignment:Select “Server assigned name server address”.

● Account Information

User Name & Password:Enter correct name and password.

*Hint for optimizing Your Web Browsing Experience

By using the “Proxy Server” Internet connection option in your preferred web browser software, you can take advantage of the data compression function and enjoy more comfortable and speedy web surfing. Please configure the address and port according to your objective. If you do not wish to use the proxy server, then the following setting are unnecessary.

●プロキシサーバアドレスおよびポート番号（受信データの圧縮をする場合ご指定ください。）

圧縮について	IPアドレス	ポート番号	利用用途など
圧縮なしでキャッシュ経由の場合	192.168.10.17	3128	高解像度な画像（水温図など）の 画質は損ねずダウンロード
「通常の圧縮」を実施する場合	192.168.10.15	32080	
「通常より圧縮」を実施する場合	192.168.10.13	32080	

※また、詳細設定にて、「HTTP1.1」および「プロキシ接続でHTTP1.1」それぞれを使用する際にチェックしてください。



インターネットパケットデータサービスの接続方法

- PCに設定した専用ダイヤルアップアイコンの起動。
- 接続の確認。
- 「ブラウザソフト」や「電子メールソフト」を起動してインターネットサービスをご利用ください。



インターネットパケットデータサービスの切断方法

- PCのタスクバー内「インターネット接続ネットワーク」を起動し、「切断」を選択してください。
- アイドル状態の確認。

● **Proxy Server Address and Port Number (For compression of received data, please make the appropriate setting.)**

Compression State	IP Address	Port Number	Case of Use
No Compression via Cache	192.168.10.17	3128	Use this setting for download of high-resolution image content (e.g., water temperature chart, etc.) without degradation of image quality.
Normal Compression	192.168.10.15	32080	
Above Normal Compression	192.168.10.13	32080	

*Also check the advanced settings and make sure that both “HTTP1.1” and “HTTP1.1 Proxy Connection” are ticked.



How to Connect to Inmarsat Packet Data Service

- Double-Click the special dial-up icon that you have set up in your PC.
- Confirm that the connection is established.
- Start your web browser and/or e-mail client software and begin enjoying convenient and economical Internet service.



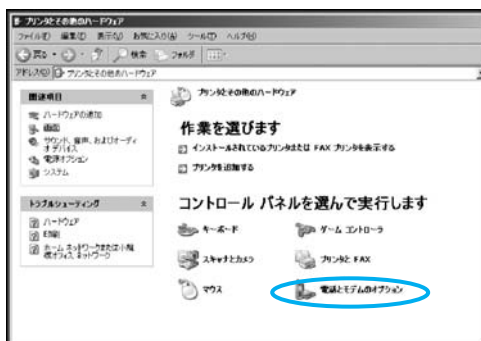
How to Terminate Your Inmarsat Packet Data Service Connection

- Select “Internet Connection Network” from the status bar of your personal computer and then select “Disconnect”.
- Confirm that the connection status is “Idle”.

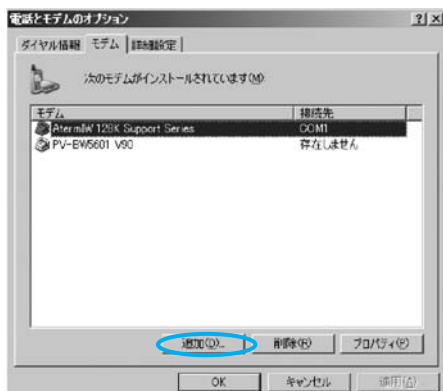
KDDIインターネットパケットデータサービスでのモデムのインストール方法と設定 (Windows XP日本語版)

1. モデムのインストール

「スタート」→「コントロールパネル」→「プリンタとその他のハードウェア」画面に進み、「電話とモデムのオプション」をクリックします。



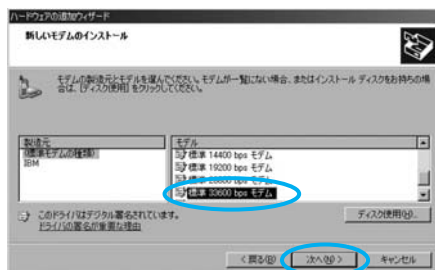
「電話とモデムのオプション」画面を開いたら、「モデム」タブ画面を表示し、「追加」ボタンをクリックします。



「モデム一覧から選択するので検出しない(D)」にチェックを入れ、「次へ」をクリックします。



「標準33600bpsモデム」を選択します。
* 「標準28800bpsモデム」でも使用できます。



次にポートを選択します。
※ 複数のモデムがインストールされている場合は、モデムと接続されているポートを選択します。



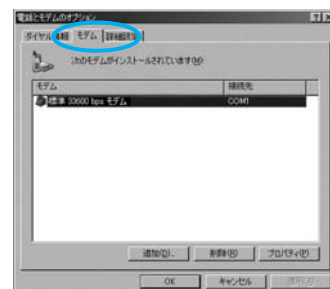
「完了」をクリックします。



これでモデムのインストールは終了です。

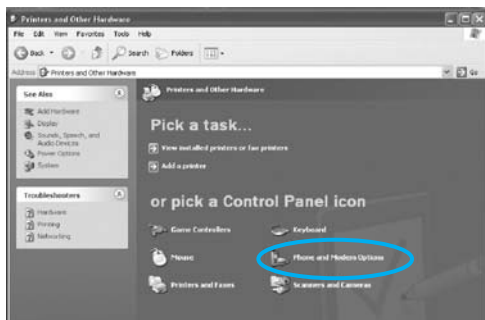
2. モデムの詳細設定

ダイヤル方法等を設定します。
「スタート」→「コントロールパネル」→「プリンタとその他のハードウェア」→「電話とモデムのオプション」画面を開きます。「モデム」タブ画面を開きます。

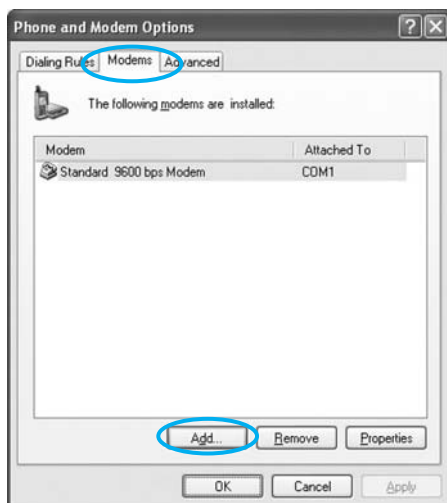


How to install a modem for KDDI Internet Packet Data Service(Windows XP English Edition)

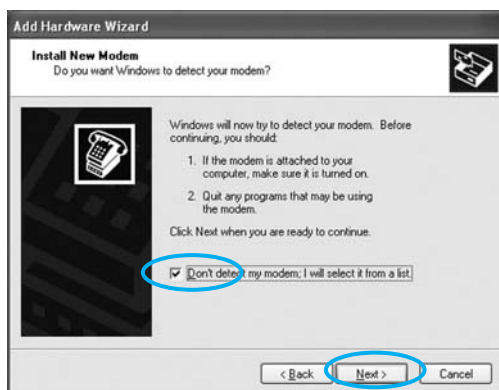
- ① Select and click → “Start” → “Control Panel”
→ “Printer and Other Hardware”
→ “Phone and Modem Options”



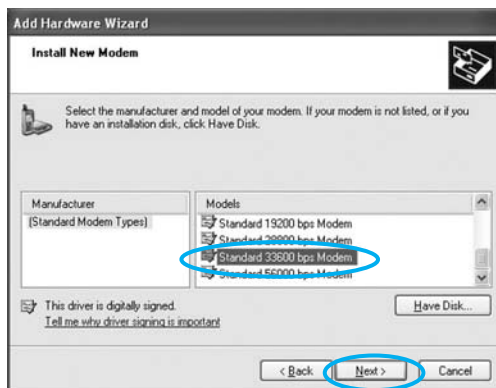
- ② “Phone and Modem Options” window is displayed. Click “Modems” tab, and click “Add...” button.



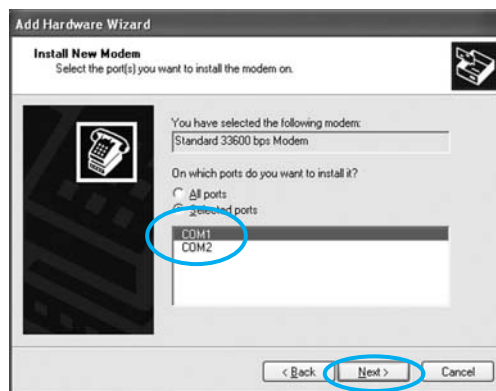
- ③ “Install New Modem” window is displayed. Check “Don't detect my modem; I will select it from a list.”, and click “Next”.



- ④ Windows below is displayed. Select “Standard 33600bps Modem”, and click “Next”.



- ⑤ Select a Port to be used. Click “Next” button

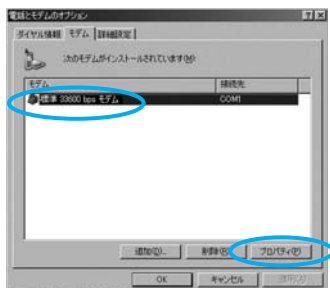


- ⑥ Click “Finish” button.
- ⑦ “Install New Modem” window is displayed.

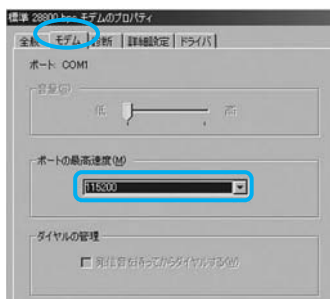
The Modem installation is completed.

使用するモデム(標準33600bpsモデム)を選択し、次に「プロパティ」ボタンをクリックします。標準33600bpsモデムが表示されない場合には、モデムをインストールする必要があります。

*「標準28800bpsモデム」でも使用できます。



「モデム」タブ画面を開き、「ポートの最高速度」を「115200」に設定します。

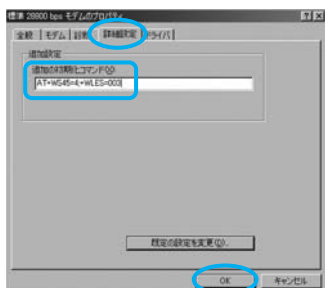


「詳細設定」タブ画面を開き、「追加の初期コマンド」に「AT+WS45=4;+WLES=003」

もしくは「at+ws45=4;+wles=003」

(大文字でも小文字でもかまいません)を入力します。

* 古野電気/NERA社製は、「追加の初期コマンド」は必要ありません。



設定が終わったら「OKボタン」をクリックし、元の画面に戻ります。

KDDIインターネットパッケージデータサービスでの接続設定方法 (Windows XP日本語版)

1. 接続設定画面の起動

「スタート」→「コントロールパネル」をクリックして立ち上がった画面で、「ネットワークとインターネット接続」をクリックします。

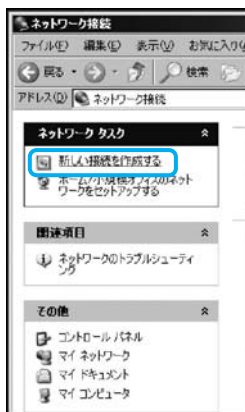


「ネットワーク接続」をクリックします。



2. 新規接続の作成

接続設定を新たに作成しますので、「新しい接続を作成する」をクリックします。

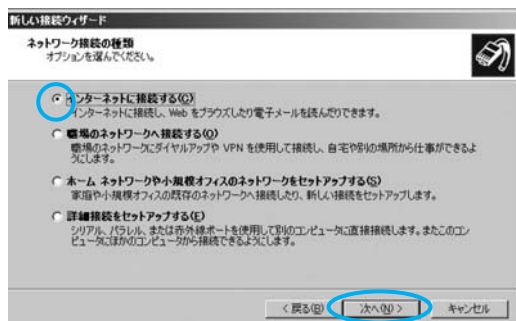


「新しい接続ウィザードの開始」画面が表示されますので「次へ」をクリックします。

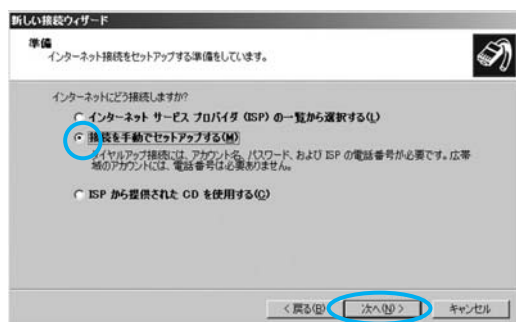


3. 接続の種類の選択

「ネットワーク接続の種類」の画面が表示されます。「インターネットに接続する」にチェックし、次の画面に進みます。



「準備」の画面が表示されますので、「接続を手動でセットアップする」にチェックし、次の画面に進みます。



How to set up for KDDI Internet Packet Data Service (Windows XP English Edition)

1. Start of Internet Connection

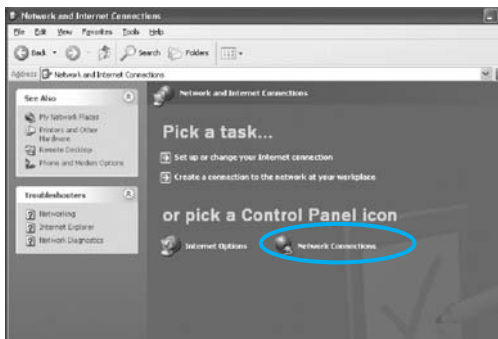
From primary display, click “Start” button, and select “Control Panel” .

“Control Panel” window is displayed.

Click “Network and Internet connections” .

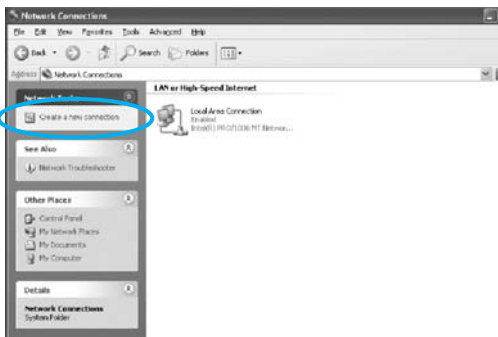
“Network and Internet Connections” is displayed.

Click “Network connections” .



2. Setting up for New Connection

Click “Create a new connection”



“New Connection Wizard” window is displayed.

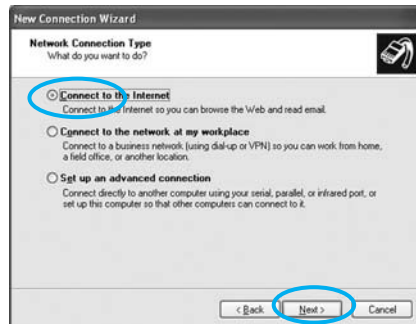
Click “next” .



3. Selection of Network Connection type

“Network Connection Type” window is displayed.

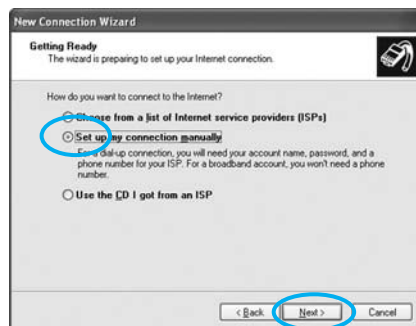
Check “Connect to the Internet” , and click “Next”



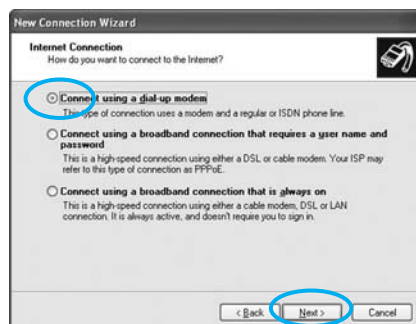
“Getting Ready” window is displayed.

Check “Set up my connection manually”

Click “Next” .



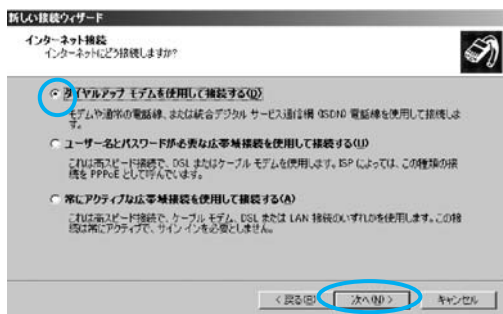
“Internet Connection” window is displayed.



Check “Connect using a dial-up modem.” ,
and click “Next” .

4. モデムの選択

「ダイヤルアップモデムを使用して接続する」にチェックし、次へ進みます。



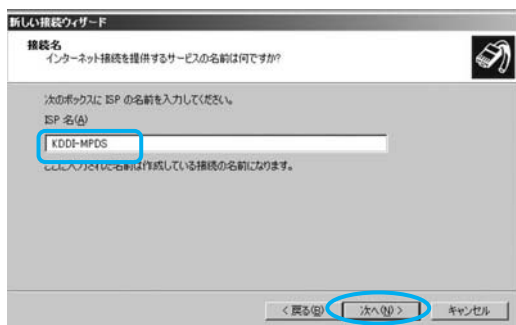
●1種類のモデムだけがインストールされている場合は、ここでチェックを入れると「接続名」を入力する画面に移りますが、次の場合は、それぞれの画面の指示に従います。

①複数のモデムドライバがインストールされている場合、「デバイスの選択」画面が表示されます。
「標準 33600bps モデム」を選択します。
*「標準28800bps モデム」でも使用できます。

②標準モデムがインストールされていない場合、使用するモデムを予め登録してください。

5. 「接続名」の入力

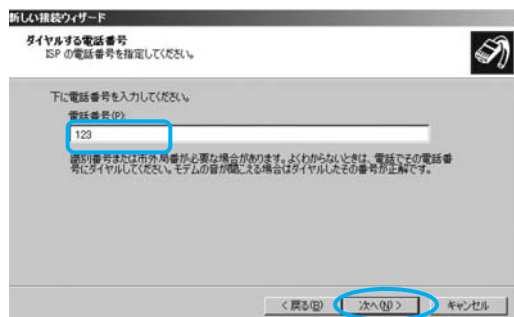
接続名は自由に付けられますが、分かりやすい「KDDI-MPDS」と入力します。



6. 接続先電話番号 (アクセス番号) の入力

「MPDS」のアクセス番号は「任意」です。

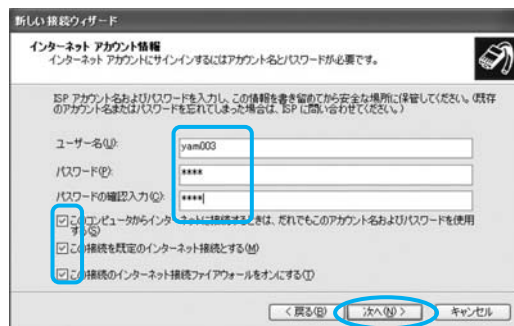
適当な番号 (123等) を入力して下さい。
古野電気/NERA製品については、「**94#」を入力します。



7. アクセス ID・パスワードの入力

「MPDS」利用の「アクセスID」と「パスワード」は、任意です。適当な文字を入力してください。

「パスワードの確認入力」下の3つの項目は、すべてチェックを入れます。



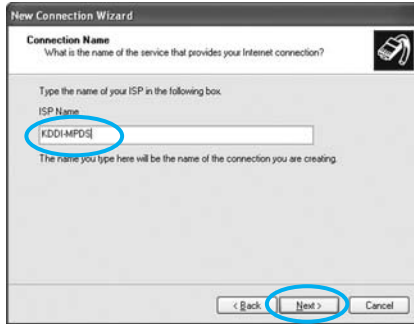
8. 接続設定の完了

「この接続へのショートカットをデスクトップに追加する」をチェックすると、パソコン起動時のデスクトップに「KDDI」接続のボタンが作成されます。
ご自由に設定して、「完了」をクリックして下さい。



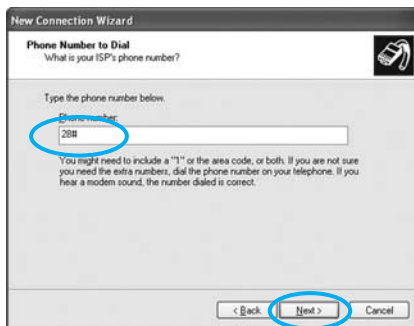
4. Entering Connection Name

Type “KDDI-MPDS” in Connection Name.
Click “Next”.

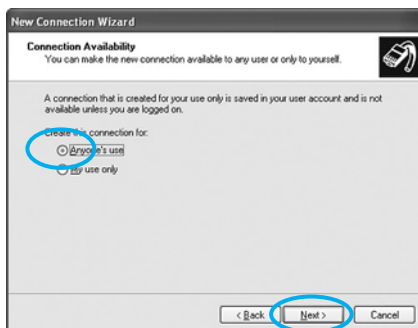


5. Setting up Phone Number

The Phone Number for access to MPDS is anything O.K ,
for example like “28#” .
Note: As for NERA/FURUNO is “**94#”
Click “Next.”



Connection Availability window is displayed.
Choose “Anyone’s use” . And click “Next”



6. Setting up Access ID and Password

In fact, Access ID and Password allows anything.
Here Type “yam003” , in User Name.
Password in “Password” .
Type “kddi” in Password and Confirm of password.
Check on 2 items depending on your favorite setting.
Click “Next” button.



7. Completion Setting up

“Completing the New Connection Wizard” window is displayed.

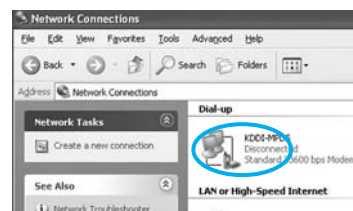
You can check “Add a shortcut to this connection to my desktop” , if you want to set up
“KDDI-MPDS” connection button on desktop.



Click “Finish” ,and back to “Network connections” window.

8. Confirming KDDI-MPDS Connection

Confirm that there is “KDDI-MPDS” connection on Network Connections” window.



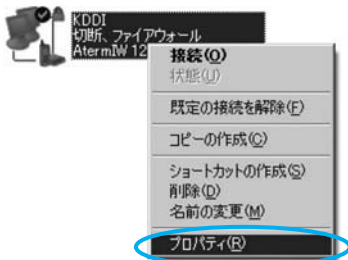
Right click “KDDI-MPDS” icon, and click “Properties” .

「ネットワーク接続」の画面に戻ります。作成した「KDDI-MPDS」接続があることを確認します。

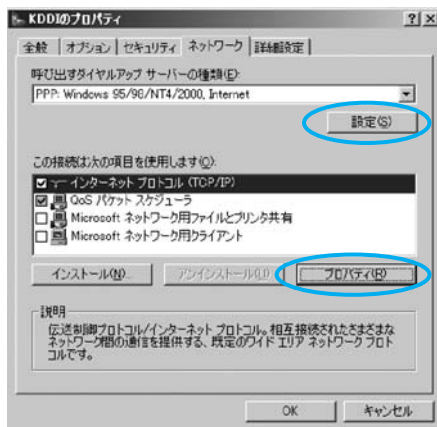


9. 接続のプロパティの入力

「KDDI」接続のアイコンをマウスで右クリックし、プロパティ画面を開きます。

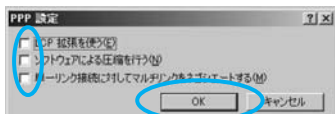


「ネットワーク」タブ画面を開き、「PPP設定」と「TCP/IP設定」を行います。



●「PPP設定」

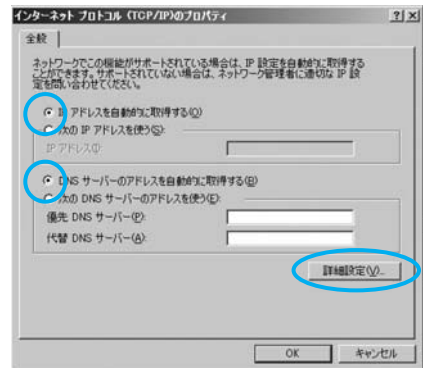
「設定」ボタンをクリックします。「PPP設定」画面が表示されたら、全てのチェックを外して「OK」をクリックします。



●「TCP/IP」設定

「ネットワーク」タブ画面に戻ったら、「インターネットプロトコル(TCP/IP)」にチェックし、その下の「プロパティ」画面を開きます

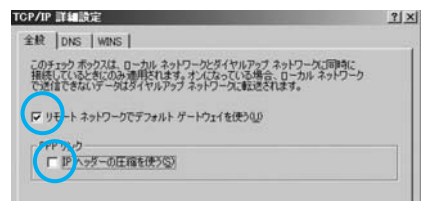
- ①「IPアドレスを自動的に取得する」にチェックを入れます。
- ②「DNSサーバーのアドレスを自動的に取得する」にチェックを入れます。



- ③設定が終わったら、詳細設定をクリックします。

「全般」タブ画面の

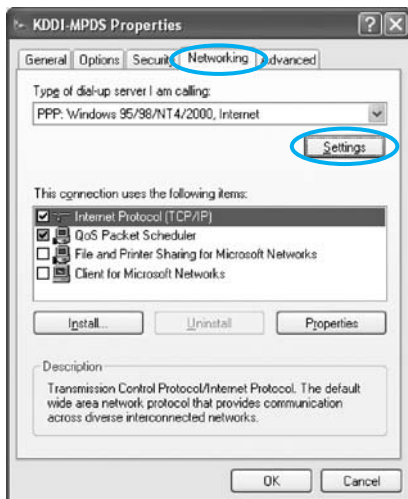
「リモートネットワークでデフォルト…」: チェックを入れます。
「IPヘッダーの圧縮を使う」: チェックは外します。



設定ができたら「OK」を押し、元の「KDDI接続」の画面まで戻ります。

次にKDDI SatWeb-28サービスのブラウザの設定をしてください。

"KDDI-MPDS Properties" window (General Tab) is displayed.
Click "Networking" Tab.
Click "Settings".



●PPP Settings

"PPP settings" window is displayed.
Check off all boxes, and click "OK".



Back to "Networking" Tab window.
Confirm to select "Internet Protocol[TCP/IP].
And then click "Properties" button.

●TCP/IP Properties

1) "Internet Protocol [TCP/IP] Properties" window is displayed.
Check "Obtain an IP address automatically" and
"Obtain DNS server address automatically".



Click "Advanced" button.

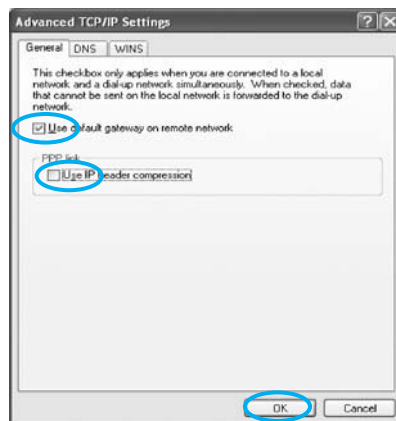
2) "Advanced TCP/IP Settings" window (General tab) is displayed.

Check "Use default gateway on remote network."

Check off "Use IP header compression".

Click "OK" and "OK".

Back to primary display.



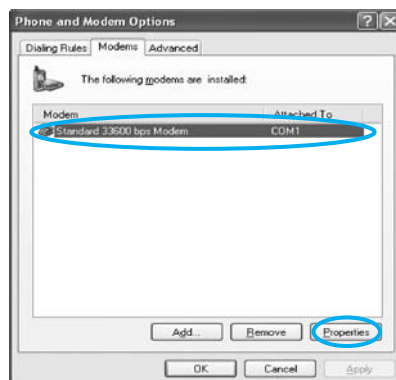
9. Setting up Dialing Rules

Select and click "Start" → "Control Panel" → "Printers and Other Hardware" → "Phone and Modem Options" → "Modem" tab.

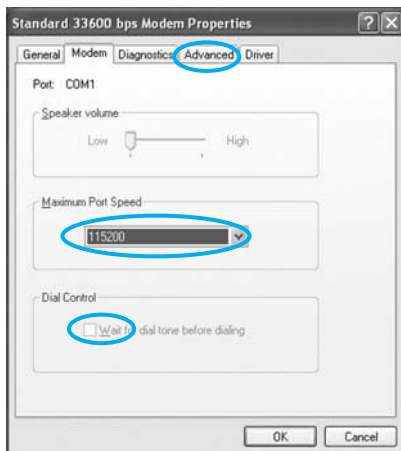
"Modem" window opened.

Confirm modem type is "Standard 33600bps Modems".

Click "Properties".



Select "Modem" tab.
Select "115200" in Maximum Port Speed.
And please confirm to check off "Wait dial tone before dialing" under "Dial control"



Then select "Advanced" tab.
Input "AT+WS45=4" or "at+ws45=4" at Extra initialization Commands.

Notice) As for NERA/FURUNO, you don't need to input anything.



Then, click "OK" and back to primary window.

The Setting of the Internet Connection Wizard is completed.

[Next, please set up Browser for Internet service SatWeb-28.](#)

2桁特番コード（電話サービス）

KDDIの海岸地球局が提供している2桁特番による電話サービスは次の通りです。外国の海岸地球局が提供している2桁特番サービスと多少異なる場合があります。詳しくは当該海岸地球局に直接お問い合わせください。

電話サービス（Fleet）

2桁特番	通話種別	POR/IOR Yamaguchi LES	AOR-E/W SLES*
11#	番号通話の申し込み	○ KDDIオペレータ	○ KDDIオペレータ
12#	案内サービス(各種問い合わせ等)	○ KDDIオペレータ	○ KDDIオペレータ
28#	SatWeb-28（インターネットアクセス）	○ データ接続	○ データ接続
32#	医療助言(医師による治療処置の助言) ※接続可能な病院名は下記リスト参照	○ ※ 横浜無線医療センター	○ ※ 横浜無線医療センター
33#	技術援助	○ KDDI山口海岸地球局	○ KDDI山口海岸地球局
34#	指名通話の申し込み	○ KDDIオペレータ	○ KDDIオペレータ
35#	コレクトコールの申し込み	○ KDDIオペレータ	○ KDDIオペレータ
36#	クレジットカードコールの申し込み	○ KDDIオペレータ	○ KDDIオペレータ
37#	料金通知通話の申し込み	○ KDDIオペレータ	×
38#	医療援助(医師の船舶への派遣等が必要な時)	○ KDDIオペレータ	○ 外国の救難機関
62#	医療助言(お問い合わせ)	○ KDDIオペレータ	○ KDDIオペレータ
64#	自動カード通話 ^{注)}	○ KDDIアナウンス	○ KDDIアナウンス
91#	回線試験	○ トーン返し	○ アナウンス

※ 接続可能な病院リスト
&
短縮コード

接続先病院名	直通番号	接続先病院名	直通番号
横浜船員保険病院	32# または3201#	名古屋掖済病院	3213#
せんぼ東京高輪病院	3202#	大阪掖済病院	3214#
大阪船員保険病院	3203#	神戸掖済病院	3215#
小樽掖済病院	3210#	日本海員掖済会門司病院	3216#
宮城利府掖済病院	3211#	日本海員掖済会長崎病院	3217#
横浜掖済病院	3212#	ご利用方法のお問合せ	62#

注：上記直通番号は、電話またはFAXによるご利用になります。インマルサットC端末からのご利用については、32#（横浜船員保険病院）宛のみの接続となります。

KDDIは大西洋（東・西）海域においてフランスのオーサゲル局との協定によりサービスを提供をしています。

注）インマルサットカードおよびKDDIスーパーワールドカード（プリペイドカード）によるご利用ができます。

2-digit Access Codes (Telephone Service)

The 2-digit code for the telephone information services provided by KDDI's LES are listed below. In some cases, the 2-digit codes for information services provided by shore stations outside of Japan may be slightly different. For more detailed information, please make direct inquiries to the concerned shore station.

Telephone Service (Fleet)

2-digit Code	Type of Service	POR/IOR Yamaguchi LES	AOR-E/W SLES*
11#	Station-to-Station Call	<input type="radio"/> KDDI Operator	<input type="radio"/> KDDI Operator
12#	Information Service (Various Inquiries Accepted)	<input type="radio"/> KDDI Operator	<input type="radio"/> KDDI Operator
28#	Internet Access Service	<input type="radio"/> Data Connect	<input type="radio"/> Data Connect
32#	Medical Advice (Medical treatment advice from a physician)	<input type="radio"/> Yokohama Wireless Medical Center	<input type="radio"/> Yokohama Wireless Medical Center
33#	Technical Assistance	<input type="radio"/> KDDI Yamaguchi LES	<input type="radio"/> KDDI Yamaguchi LES
34#	Person-to-Person Call	<input type="radio"/> KDDI Operator	<input type="radio"/> KDDI Operator
35#	Collect Call	<input type="radio"/> KDDI Operator	<input type="radio"/> KDDI Operator
36#	Credit Card Call	<input type="radio"/> KDDI Operator	<input type="radio"/> KDDI Operator
37#	Calls with Charge Information	<input type="radio"/> KDDI Operator	×
38#	Medical Assistance (When required, the dispatch of medical personnel to the ship, etc.)	<input type="radio"/> KDDI Operator	<input type="radio"/> Foreign Rescue Organization
62#	Medical Advice	<input type="radio"/> KDDI Operator	<input type="radio"/> KDDI Operator
64#	Automatic Phone Call (NOTE)	<input type="radio"/> KDDI Announce	<input type="radio"/> KDDI Announce
91#	Circuit Test	<input type="radio"/> Tone	<input type="radio"/> Announce

* As a result of an agreement with the Ausaguell LES of the France, KDDI provides service for the AOR-E/W.

(NOTE) Credit cards and KDDI SUPER WORLD CARD(prepaid card) can be used for Automatic Phone Calls.

QRC（計算担当機関）手数料

Fleet設備にインマルサットカードを挿入してご利用いただいた通信は、QRC手数料は不要ですが、インマルサットカードを挿入せずにご利用いただいた通信にはQRC手数料をご請求させていただきます。QRCに関する概要をご説明いたしますのでご理解いただけますようお願い致します。

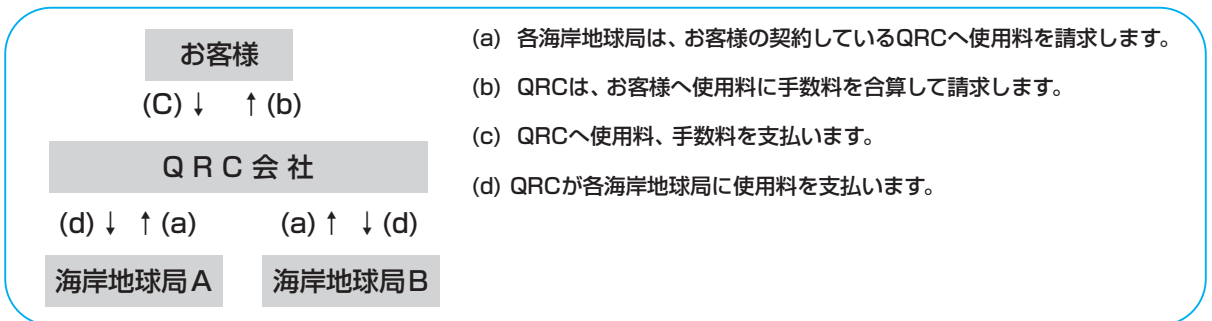
QRCは国際通信連合（ITU）の組織の一つであるCCITT（国際電信電話諮問委員会）で定めたAccounting Authority（計算担当機関）のことで、海岸地球局と船舶等との間に入り、料金清算業務を円滑に処理する機関です。すなわち、下図に示すように、船舶等発の通信料金は、その通信を経由した海岸地球局（通信事業者）が直接その船舶等（船会社等）に通信料金の請求を行うわけではなく、その船舶等（船会社等）が契約しているQRC会社に請求します。QRC会社は、それぞれの海岸地球局からの請求を一つにまとめて、契約者である船舶等（船会社等）に対して手数料と共に通信料の請求を行います。

船舶等発の通信を行うにはいずれかのQRC会社と契約していることが前提条件になります。契約がなければ、船舶等発信がご利用いただけないことがありますのでご注意ください。日本国内のQRC会社は、総務省が指定をしており、KDDIを含め数社あります。QRC手数料は各社によって異なりますが、参考としてKDDIのQRC料金をご紹介します。

区分	QRC手数料
KDDI海岸地球局経由の通信	30円／1コール
外国海岸地球局経由の通信	300円／1コール

上記手数料には別途消費税がかかります。パケットデータ通信のQRC手数料は上記と異なります。

注意：インターネットパケットデータをご利用の場合、KDDI海岸地球局の通信には、当該通信料の1%、外国海岸地球局経由の通信には当該通信料の15%のQRC手数料がそれぞれかかります。



QRC Handling Fees

If the Inmarsat Card is used, payment of QRC handling fees is unnecessary. However, we would like to inform you that QRC handling fees will be added to the billing statement of telecommunication charges sent to the party receiving communication from a Fleet equipment.

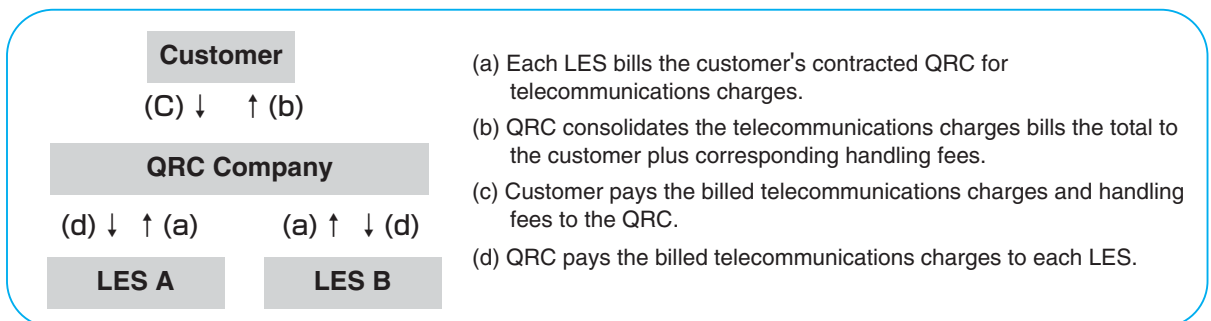
Appointed by the CCITT which is part of the ITU (International Telephone Union), QRC is the accounting authority that is positioned between shore stations and ships to ensure the smooth processing of work associated with the billing and settlement of telecommunications charges. In other words, as illustrated in the diagram below, the charges for a ship-originating communication are not directly billed to the ship (shipping company) by the shore station (telecommunications carrier) that relays the message, but are instead billed to QRC company which is contracted by that ship (shipping company). The QRC company receives the bills from the various shore stations and consolidates them, and then bills the contracting ship (shipping company) for the telecommunications charges and for a handling fee.

Accordingly, in order for ship-originating communications to occur, a contract with a QRC company is a precondition. Please be aware that without a contract, ship-originating communications may not be possible. There are several QRC companies in Japan that have been appointed by the Ministry of Posts and Telecommunications including KDDI. Depending on the company, QRC handling fees will vary; however, for your reference, the QRC fees of KDDI are introduced below:

Category	QRC Handling Fee
For Communications Relayed by a KDDI LES	¥30 per call
For Communications Relayed by a Non-KDDI LES	¥300 per call

These handling fees are subject to consumption tax which is in addition to the above. QRC Handling Fee of Packet Data Communication differs from the above.



* Note: Internet Packet Data QRC Handling Fee are 1% for every communication charge Relayed by KDDI LES, 15% for every communication charge Relayed by Non-KDDI LES.



クレジットカード通話利用法

KDDIでは煩わしい精算業務の手間を省き、インマルサット・コールを手軽にご利用いただく方法として、乗組員の皆様の通話にクレジットカードコールをおすすめしています。クレジットカードは、以下のクレジットカードがご利用いただけます。尚、インマルサット設備の種類によって、ご利用可能な海域が異なりますので予めご確認の上ご利用ください。

◆インマルサット設備から利用できるクレジットカード（船舶からKDDI海岸地球局経由で利用できるもの）

 TS ³ タイムスリー・サービス	 VISA 注1	 〈セゾン〉 注2	 JCB	 UC	 DC	 ニコス	 アメリカン エクスプレス 注3	 OMC 注4-5	 ダイナース
 協同	 TOP 注4	 UFJ	 ジャックス 注4	 CF 注4	 バンクカード	 オリコカード	 ポケットカード		

注1) VISAジャパン・オムニカード両グループ発行カードのみ利用可能。 注2) コーポレートカードは利用不可。 注3) 外国発行カードも利用可能。 注4) 国際カードのみ利用可能。
注5) 法人カード・コーポレートカードは利用不可。

◆はVISAジャパン・オムニカード両グループ発行のものに限ります。◇は外国発行カードも利用可能です。※コーポレートカード等で一部ご利用いただけない場合もあります。※日本発行のカードに限ります。

クレジットカードからのダイヤル方法

●KDDI海岸地球局を選択するためのアクセス番号

インマルサットFleet **003**

インマルサットFleet設備では、あらかじめ経由する海岸地球局（LES）の設定が必要となります。KDDI海岸地球局のID番号「003」を設定してご利用頂きますようお願いいたします。

【自動通話】

（日本あて）

64# → **カード番号#** → **暗証番号#** → **日本側市外局番・電話番号#**

（2桁特番）

（外国あて）

64# → **カード番号#** → **暗証番号#** → **001・先方の国番号・市外局番・電話番号#**

（2桁特番）

※なお、端末によっては「*」や「#」をダイヤルする場合もございます。詳細につきましては端末の取扱説明書をご覧ください。

【オペレータ通話】

36# → **KDDIオペレータに電話番号をお伝えください。**


クレジット
カード通話の
メリットは...

- 1.QRC（計算担当機関）手数料が不要。
- 2.わずらわしい料金精算の必要がありません。

How to use Credit Card Calls

KDDI highly recommends the usage of our Credit Card call service for all calls made by your crew. It is a great way to eliminate the troublesome task to settle the charges for crew calls and also make the process of making Inmarsat calls easier. This service accepts all major credit cards shown at the bottom of this page, the convenient credit card that is used exclusively for international telephone calls. The ocean region and type of credit card call that can be used will vary depending on the type of your Inmarsat facility so please confirm capability in advance.

Credit Cards Accepted for Calls from Inmarsat Equipment (Only for calls from ships via KDDI LES.)

 TS ³	 VISA 注1	 〈セゾン〉 注2	 JCB	 UC	 DC	 ニコス	 アメリカン エクスプレス 注3	 OMC 注4-5	 ダイナース
 協同	 TOP 注4	 UFJ	 ジャックス 注4	 CF 注4	 バンクカード	 オリコカード	 ポケットカード		

注1) VISAジャパン・オムニカード両グループ発行カードのみ利用可能。 注2) コーポレートカードは利用不可。 注3) 外国発行カードも利用可能。 注4) 国際カードのみ利用可能。
注5) 法人カード・コーポレートカードは利用不可。

* ◆ Only cards issued by both VISA Japan and Omnicard Groups will be accepted. ◇ Foreign issue credit card can also be used. * Some types of corporate credit cards, etc., may not be accepted.
* Only cards issued in Japan will be accepted.

◆How to Dial Credit Card Calls

●KDDI LES Access Number

INMARSAT Fleet	003
-----------------------	------------

The Land Earth Station(LES) accessed for a gateway to a destination must be selected before making a call. Please select KDDI LES ID number "003" for KDDI's LES.

[Auto Call]

(To Japan)

64# → **Card No.#** → **PIN Code#** → **Area Code in Japan • Telephone No. #**
(2 digit-Code)

(To other Countries)

64# → **Card No.#** → **PIN Code#** → **001 • Country Code • Area Code • Telephone No. #**
(2 digit-Code)

* Depending on your terminal, it may be necessary to dial "*" or "#". For more information, please refer to the user's manual for your terminal.

[Operator-assisted Call]

36# → Please tell the KDDI Operator the telephone number.

Credit Card Call Merits

1. There are no QRC (Accounting Authority) handling fees.
2. Troublesome calculation of individual call charges is unnecessary.

KDDIスーパーワールドカード通話利用方法

KDDIでは煩わしい精算業務の手間を省き、インマルサット・コールを手軽にご利用いただくもう一つの方法として、KDDIスーパーワールドカードのご利用をお勧めしています。このカードは、5～12%のプレミアム付きのプリペイドカードで、おトクにインマルサット通信がご利用いただけます。券種は1,000円、3,000円、5,000円、7,000円の4種類があり便利にお使いいただけます。

◆KDDIスーパーワールドカード



KDDIスーパーワールドカードからのダイヤル方法

●KDDI海岸地球局を選択するためのアクセス番号

インマルサットFleet 003

インマルサットFleet設備では、あらかじめ経由する海岸地球局（LES）の設定が必要となります。KDDI海岸地球局のID番号「003」を設定してご利用頂きますようお願いいたします。

割引時間帯は全海域、以下の通りとなります。（日本時間）

曜 日	割 引 時 間 帯
月曜日	午前0時～午後3時および午後10時～翌午前0時
火曜日～金曜日	午前0時～午前2時、午前5時～午後3時および午後10時～翌午前0時
土曜日～日曜日	終日

【自動通話】

（日本あて）

64# → 81# XXXXXX # → 日本側市外局番・電話番号#

（2桁特番）

（外国あて）

64# → 81# XXXXXX # → 001・先方の国番号・市外局番・電話番号#

（2桁特番）

※なお、端末によっては「*」や「#」をダイヤルする場合もございます。詳細につきましては端末の取扱説明書をご覧ください。

KDDI
スーパーワールド
カード通話の
メリットは…

- 1.QRC（計算担当機関）手数料が不要。
- 2.わずらわしい料金精算の必要がありません。
- 3.KDDIスーパーワールドカードなら5～12%のプレミアム付きで、とってもおトク！

KDDIスーパーワールドカードのお買い求めは…





日本国内のコンビニ、またはKDDIのホームページ [URL http://www.kddi.com/](http://www.kddi.com/) で、お買い求めいただけます。

※コンビニエンスストアによっては取扱っていない店舗もございます。

How to use KDDI SUPER WORLD CARD Calls

If you are looking for a convenient way to make INMARSAT calls but want to avoid the hassles of settling KDDI charges, KDDI SUPER WORLD CARD is the answer. Also 5% to 12% premium that comes with this prepaid card lets you enjoy economical INMARSAT communications. Four handy types are available: ¥1,000, ¥3,000, ¥5,000 and ¥7,000.

◆KDDI SUPER WORLD CARD

<p>With the ¥1,000 Card Get ¥1,050 of Calls</p> 	<p>With the ¥3,000 Card Get ¥3,200 of Calls</p> 	<p>With the ¥5,000 Card Get ¥5,350 of Calls</p> 	<p>With the ¥7,000 Card Get ¥7,850 of Calls</p> 
--	--	--	--

◆How to Dial KDDI SUPER WORLD CARD Calls

●KDDI LES Access Number

INMARSAT Fleet 003

The Land Earth Station (LES) accessed for a gateway to a destination must be selected before making a call. Please select KDDI LES ID number "003" for KDDI's LES.

Discount Rate Period as follows (All Ocean Region)

A day of the week	Discount Rate Period
Monday	0:00JST-3:00JST and 22:00JST-0:00JST (following morning)
Tuesday-Friday	0:00JST-2:00JST, 5:00JST-15:00JST and 22:00JST-0:00JST (following morning)
Saturday-Sunday	All Time

[Auto Call]

(To Japan)

64# → 81# XXXXXX # → Area Code in Japan • Telephone No. #

(2 digit-Code)

(To other countries)

64# → 81# XXXXXX # → 001 • Country Code • Area Code • Telephone No. #

(2 digit-Code)

* Depending on your terminal, it may be necessary to dial "*" or "#". For more information, please refer to the user's manual for your terminal.

**KDDI
SUPER WORLD
CARD Call
Merits**

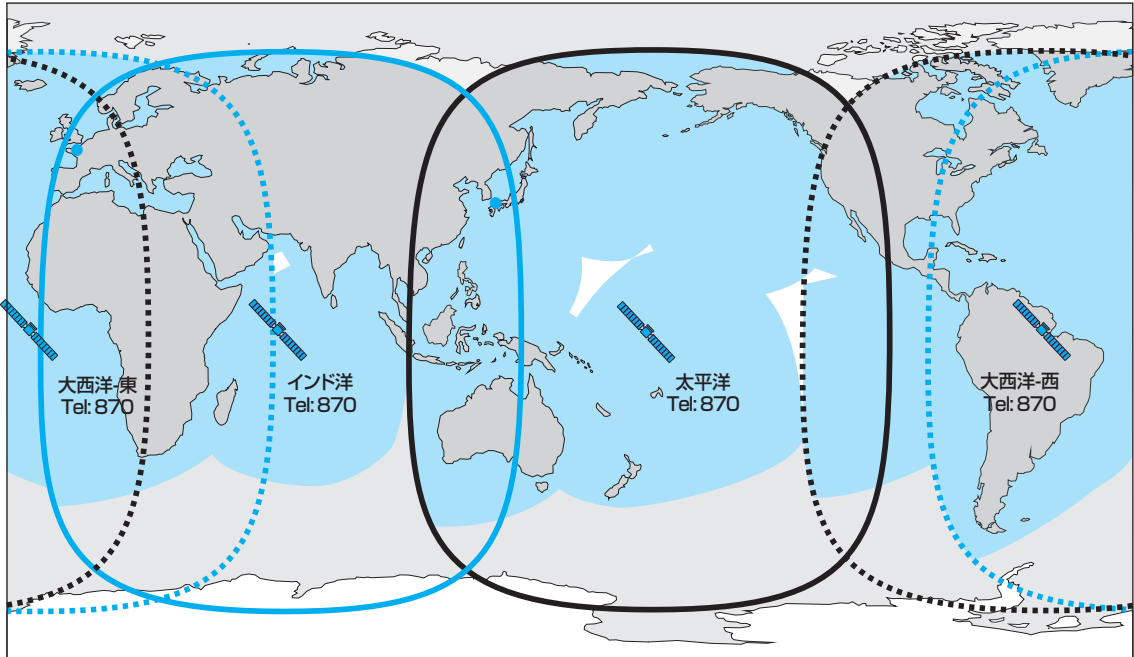
1. There are no QRC (Accounting Authority) handling fees.
2. Troublesome calculation of individual call charges is unnecessary.
3. Every prepaid card includes the 5% to 12% premium of extra call credits.

Where Can You Buy KDDI SUPER WORLD CARD?

This handy and economical card can be purchased at convenience stores all over Japan.

※ Please understand that certain outlets may not carry this card.

インマルサットカバレッジエリア



インマルサット Fleet・F77およびF55/F33の電話サービスエリア

●KDDI地球局

—— 太平洋

—— インド洋

..... 大西洋-西

..... 大西洋-東

インマルサットFleet・F55/F33の電話以外サービスエリア

海上エリア

陸上エリア

●各海域の割引時間帯は次の通りです。

太平洋・インド洋海域 04:00JST～12:00 JST(19:00UTC～翌日03:00UTC)

大西洋東海域 07:00JST～15:00JST(22:00UTC～翌日06:00UTC)

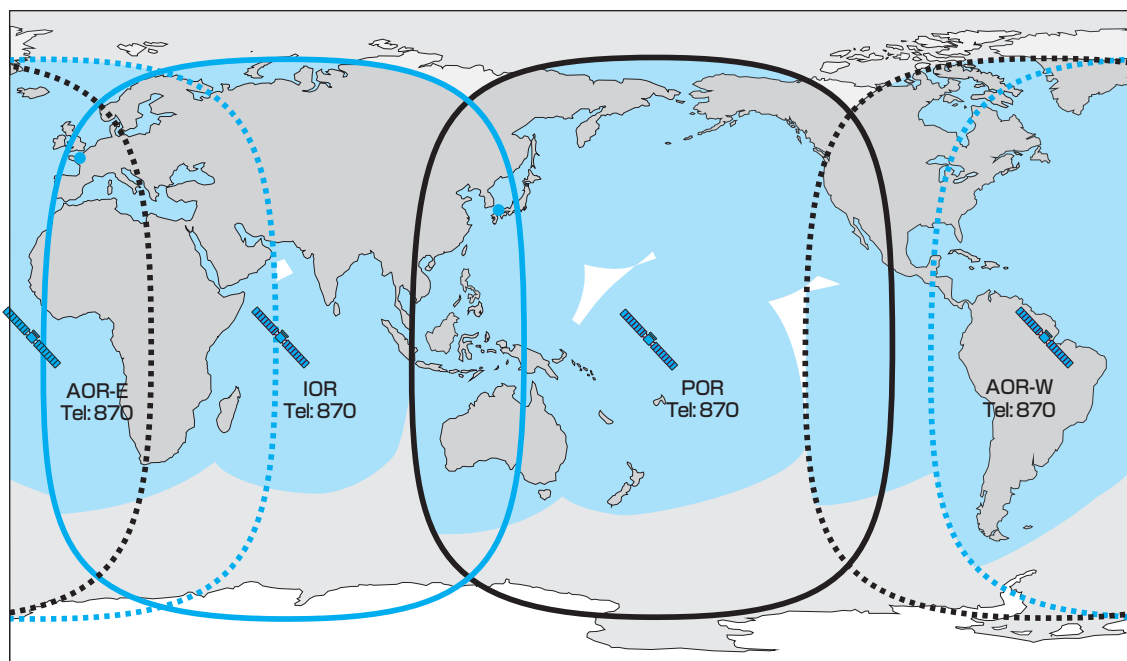
大西洋西海域 08:00JST～16:00JST(23:00UTC～翌日07:00UTC)

※インマルサットHSD設備、パケットデータ設備からの通信には割引時間帯の設定はありません。

※KDDIスーパーワールドカード通信の割引時間帯は上記と異なります。

海域番号「870」は全海域指定番号です。
自動的に相手先のインマルサット設備の所在を確認、接続します。

Inmarsat coverage area



Inmarsat Fleet-F77 and F55/F33 Voice telephone Service Area

● KDDI LES

— Pacific Ocean Region (POR)

— Indian Ocean Region (IOR)

.... Atlantic Ocean Region-W (AOR-W) Atlantic Ocean Region-E (AOR-E)

Inmarsat Fleet-F55/F33 except Voice telephone Service Area

□ Ocean Area

□ Land Area

● The discount rate periods for each ocean region are as follows:

POR and IOR 04:00JST ~ 12:00JST (19:00UTC ~ 03:00UTC of the following day)

AOR-E 07:00JST ~ 15:00JST (22:00UTC ~ 06:00UTC of the following day)

AOR-W 08:00JST ~ 16:00JST (23:00UTC ~ 07:00UTC of the following day)

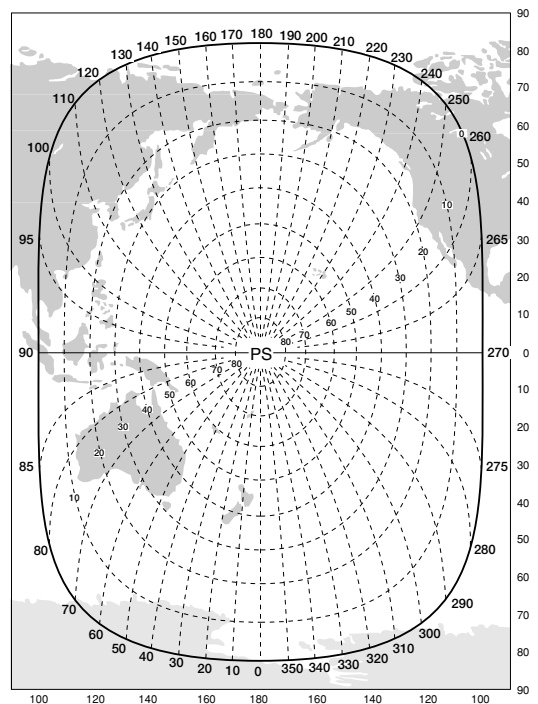
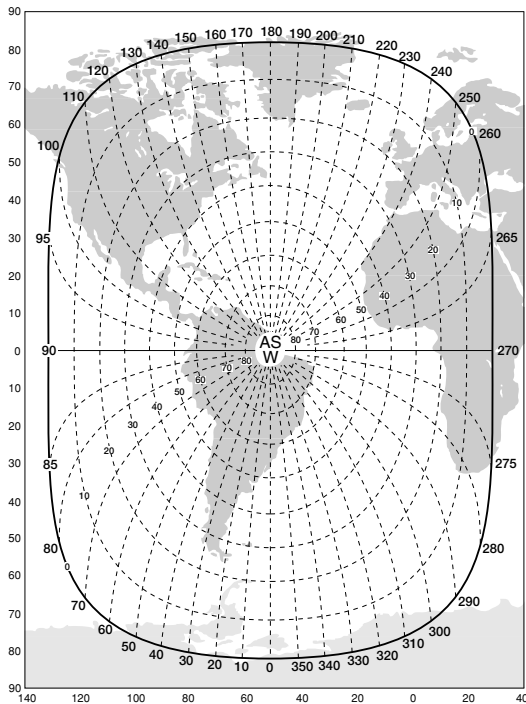
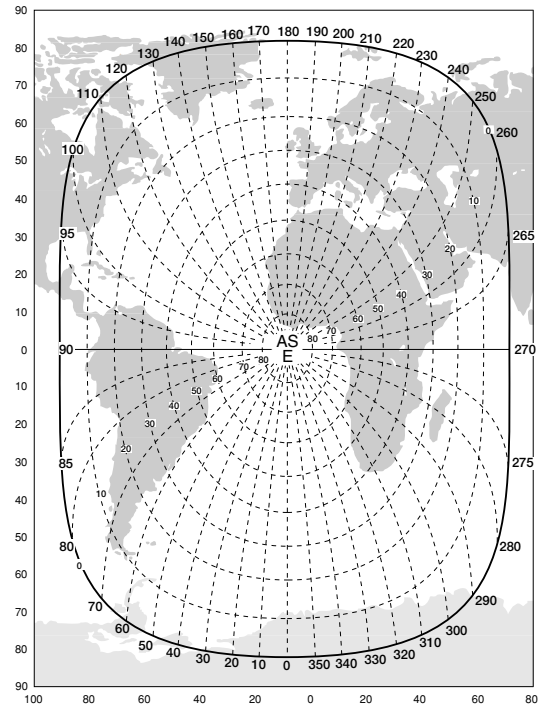
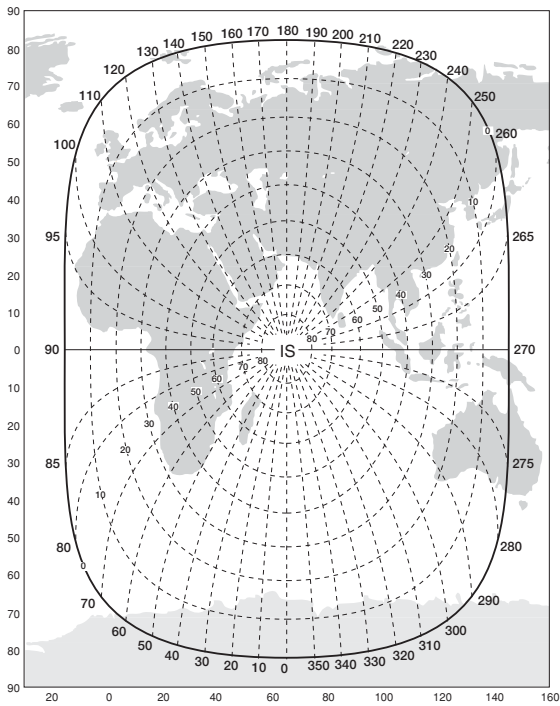
*There are no discount rate periods from Inmarsat-HSD and Packet Data Communications.

*Discount rate periods of "KDDI Super World Card communication" are different from the above discount periods.

The ocean region code "870" is the number which specifies all ocean region.
The whereabouts of Inmarsat equipment is checked automatically and it connects.

インマルサット衛星通信用EL/AZ図表

EL/AZ reference table for Inmarsat satellite telecommunications



國際電話国番号一覽表

Country code list for international telephone calls

Area	Country Code						
AFGHANISTAN	93	CZECH	420	KUWAIT	965	REUNION	262
ALASKA	1	DENMARK	45	KYRGYZ	996	ROMANIA	40
ALBANIA	355	DJIBOUTI	253	LAOS	856	RUSSIA	7
ALGERIA	213	DOMINICA	1	LATVIA	371	RWANDA	250
AM SAMOA	1	DOMINICAN REP	1	LEBANON	961	S AFRICA	27
AM VIRGIN IS	1	EAST TIMOR	670	LESOTHO	266	S TOMEPRINCIP	239
ANDORRA	376	ECUADOR	593	LIBERIA	231	SAIPAN	1
ANGOLA	244	EGYPT	20	LIBYAN ARAB	218	SAMOA	685
ANGUILLA	1	EL SALVADOR	503	LIECHTENSTEIN	423	SAN MARINO	378
ANTIGUA	1	EQUAT GUINEA	240	LITHUANIA	370	SAUDI ARABIA	966
ARGENTINA	54	ERITREA	291	LUXEMBOURG	352	SENEGAL	221
ARMENIA	374	ESTONIA	372	MACAO	853	SERBIA	381
ARUBA	297	ETHIOPIA	251	MACEDONIA	389	SIERRA LEONE	232
ASCENSION	247	FALKLAND IS	500	MADAGASCAR	261	SINGAPORE	65
AUSTRALIA	61	FAROE IS	298	MADEIRA	351	SLOVAK	421
AUSTRIA	43	FIJI	679	MALAWI	265	SLOVENIA	386
AZERBAIDJAN	994	FINLAND	358	MALAYSIA	60	SOLOMON IS	677
AZORES	351	FR GUIANA	594	MALDIVES	960	SOMALI	252
BAHAMAS	1	FR POLYNESIA	689	MALI	223	SPAIN	34
BAHRAIN	973	FRANCE	33	MALTA	356	SPANISH N AFRIC	34
BANGLADESH	880	GABON	241	MARSHALL IS	692	SRI LANKA	94
BARBADOS	1	GAMBIA	220	MARTINIQUE	596	ST CHRISTOPHE	1
BELARUS	375	GEORGIA	995	MAURITANIA	222	ST HELENA	290
BELGIUM	32	GERMANY	49	MAURITIUS	230	ST LUCIA	1
BELIZE	501	GHANA	233	MAYOTTE	262	ST PIERRE MIQ	508
BENIN	229	GIBRALTAR	350	MEXICO	52	ST VINCENT	1
BERMUDA	1	GREENLAND	299	MICRONESIA	691	SUDAN	249
BHUTAN	975	GRENADA	1	MOLDOVA	373	SURINAM	597
BOLIVIA	591	GUADELOUPE	590	MONACO	377	SWAZILAND	268
BOSNIA HERZEG	387	GUAM	1	MONGOLIA	976	SWEDEN	46
BOTSWANA	267	GUATEMALA	502	MONTENEGRO	382	SWITZERLAND	41
BR VIRGIN IS	1	GUINEA	224	MONTSERRAT	1	SYRIAN ARAB	963
BRAZIL	55	GUINEA BISSAU	245	MOROCCO	212	TADZHIKISTAN	992
BRUNEI	673	GUYANA	592	MOZAMBIQUE	258	TAIWAN	886
BULGARIA	359	HAITI	509	MYANMAR	95	TANZANIA	255
BURKINA FASO	226	HAWAII	1	NAMIBIA	264	THAILAND	66
BURUNDI	257	HELLENIC (Greece)	30	NAURU	674	THURAYA (SAT)	88216
CAMBODIA	855	HONDURAS	504	NEPAL	977	TOGO	228
CAMEROON	237	HONGKONG	852	NETH ANTILLES	599	TOKELAU IS	690
CANADA	1	HUNGARY	36	NETHERLANDS	31	TONGA	676
CANARY IS	34	ICELAND	354	NEW CALEDONIA	687	TRINIDAD	1
CAPE VERDE	238	INDIA	91	NEW ZEALAND	64	TUNISIA	216
CAYMAN IS	1	INDONESIA	62	NICARAGUA	505	TURKEY	90
CENT AFRICA	236	INMARSAT	870	NIGER	227	TURKMENISTAN	993
CHAD	235	IRAN	98	NIGERIA	234	TURKS CAICOS	1
CHILE	56	IRAQ	964	NIUE	683	TUVALU	688
CHINA	86	IRELAND	353	NORFOLK IS	672	UAE	971
CHRISTMAS IS	61	IRIDIUM(SAT)	8816 - 8817	NORWAY	47	UGANDA	256
COCOS-KEELING	61	ISRAEL	972	OMAN	968	UK	44
COLOMBIA	57	ITALY	39	P N GUINEA	675	UKRAINE	380
COMOROS IS	269	JAMAICA	1	PAKISTAN	92	URUGUAY	598
CONGO	242	JAPAN	81	PALAU	680	USA	1
CONGO DEM	243	JORDAN	962	PANAMA	507	UZBEKISTAN	998
COOK IS	682	KAZAKHSTAN	7	PARAGUAY	595	VANUATU	678
COSTA RICA	506	KENYA	254	PERU	51	VATICAN CITY	39
COTE D IVOIRE	225	KIRIBATI	686	PHILIPPINES	63	VENEZUELA	58
CROATIA	385	KOREA	82	POLAND	48	VIET NAM	84
CUBA	53	KOREA-DPR	850	PORTUGAL	351	YEMEN REP	967
CYPRUS	357			PUERTO RICO	1	ZAMBIA	260
				QATAR	974	ZIMBABWE	263

お持ちのインマルサット端末の情報を記入してご利用ください。

Please record the information for your Inmarsat terminal here for safekeeping.

電 話 I D Telephone									
F A X I D									
D A T A I D									
H S D I D									
パケット I D Packet									

P I N コード Code	
-------------------	--

お持ちのインマルサットカードの情報を記入してご利用ください。

Please record the information for your Inmarsat Card here for safekeeping.

電 話 I D Telephone									
F A X I D									
D A T A I D									

P I N コード Code	
P U K コード Code	

KDDIインマルサット海岸地球局番号表

KDDI INMARSAT LES LIST

KDDI LES ID.

太平洋海域 インド洋海域 大西洋-東海域 大西洋-西海域

POR IOR AOR-E AOR-W

INMARSAT-B

INMARSAT-B-HSD

INMARSAT-Fleet

INMARSAT-Fleet-HSD

INMARSAT-Fleet-MPDS

003

INMARSAT-M

INMARSAT-mini M

INMARSAT-M4-HSD

INMARSAT-M4-MPDS

INMARSAT-C

203

303

103

003

本マニュアルに関するお問い合わせは、KDDIインマルサット担当へ

If you have any questions about this manual, please contact the person-in-charge of
KDDI INMARSAT Service.

TEL : ☎ 0120-3286-55 (toll free)

e-mail : inmarsat@kddi.com

KDDIインマルサットホームページのURL

日本語 : <http://www.kddi.com/inmar.html>

英 語 : <http://www.kddi.com/inmar-e.html>